

การจัดทำสถิติผลิตภัณฑ์มวลรวมจังหวัด (Gross Provincial Product : GPP) ปี 2553 เป็นข้อมูลเบื้องต้นที่จังหวัดภูเก็ตได้ดำเนินการจัดทำต่อเนื่องเป็นปีที่ 6 GPP เป็นตัวชี้วัดศักยภาพในการผลิตของจังหวัด รวมถึงแสดงให้เห็นว่าในจังหวัดมีการผลิตสินค้าและบริการอะไรบ้าง มากน้อยเพียงใด การผลิตสาขาใดเป็นการผลิตที่สำคัญของจังหวัด ในขณะเดียวกันข้อมูล GPP ที่แสดงเป็นอนุกรมจะทำให้ทราบว่า การผลิตโดยรวมของจังหวัด และการผลิตในแต่ละสาขาการผลิตมีการเปลี่ยนแปลงมากน้อยเพียงใดในแต่ละปี ดังนั้น GPP จึงเป็นประโยชน์ต่อการวางแผนสำหรับการขยายการผลิตโดยรวมให้เพิ่มขึ้นในอนาคต ทั้งนี้ เมื่อการผลิตโดยรวมเพิ่มขึ้นประชาชนก็ย่อมได้รับรายได้เพิ่มขึ้นเท่ากับการเพิ่มความมั่งคั่งของจังหวัดให้สูงขึ้น ในปัจจุบันข้อมูล GPP ดังกล่าวเป็นการจัดทำโดยสำนักงานคณะกรรมการพัฒนาการเศรษฐกิจและสังคมแห่งชาติ (สศช.) แต่การรายงานผลยังไม่สามารถนำมาใช้เป็นตัวชี้วัดการพัฒนาของจังหวัดต่างๆ เพื่อประเมินผลการพัฒนาในแต่ละปีได้ทันกับรอบการประเมิน สศช. จึงมีนโยบายให้จังหวัดจัดทำ GPP ด้วยตนเอง โดยเริ่มดำเนินการตั้งแต่ปี 2548 - ปัจจุบัน เพื่อให้จังหวัดมีข้อมูลที่ครบถ้วนสมบูรณ์รวดเร็วทันต่อการใช้งาน

จังหวัดภูเก็ตได้เตรียมการรองรับนโยบายดังกล่าว โดยจัดตั้งคณะทำงานรับผิดชอบการจัดทำ GPP ของจังหวัดภูเก็ตเป็นรายสาขาทั้งสิ้น 16 สาขาการผลิต และมีสำนักงานคลังจังหวัดภูเก็ตเป็นหน่วยงานกลางทำหน้าที่ประมวลผลภาพรวม GPP ของจังหวัด โดยคณะทำงานได้ดำเนินการสำรวจรวบรวมข้อมูลด้านการผลิตครอบคลุมทุกกิจกรรมการผลิตที่ดำเนินการอยู่ในขอบเขตพื้นที่ของจังหวัดภูเก็ต ตลอดจนวิเคราะห์ และประมวลผลการคำนวณ GPP ครบทั้ง 16 สาขาการผลิต ในการดำเนินการดังกล่าว สศช. ได้เป็นหน่วยงานสนับสนุนและกำกับดูแลทางวิชาการมาโดยตลอด บัดนี้ผลการจัดทำ GPP ของจังหวัดภูเก็ตปี พ.ศ. 2553 และการปรับปรุงข้อมูลของปี พ.ศ. 2546-2552 ได้สำเร็จลุล่วงเป็นการเบื้องต้น สำนักงานคลังจังหวัดภูเก็ตจึงได้จัดทำรายงาน “ผลิตภัณฑ์มวลรวมจังหวัดภูเก็ต ปี พ.ศ. 2553 ” ขึ้น ประกอบด้วยส่วนที่เป็นการวิเคราะห์ ภาวะเศรษฐกิจ จากข้อมูล GPP และส่วนที่เป็นตารางสถิติในภาพรวม องค์ประกอบของสาขาการผลิตต่างๆ ทั้ง 16 สาขา และคำนิยามต่าง ๆ ที่เกี่ยวข้องกับการจัดทำผลิตภัณฑ์มวลรวมจังหวัด

เศรษฐกิจโดยรวมของจังหวัดภูเก็ตในปี 2553 พิจารณาจากผลิตภัณฑ์มวลรวมจังหวัด (Gross Provincial Product : GPP) มีมูลค่าเพิ่มในราคาประจำปี เท่ากับ 107,016.35 ล้านบาท เทียบกับ 93,083.77 ล้านบาท ในปี 2552 ขยายตัวร้อยละ 14.97 อัตราการเจริญเติบโตของมูลค่าเพิ่ม ณ ราคาคงที่ มีการขยายตัวร้อยละ 8.55 จากปีที่ผ่านมา เป็นผลมาจากการผลิตภาคเกษตร ซึ่งเป็นการผลิตหลักของจังหวัดมีส่วนร้อยละ 97.88 ของ GPP มีมูลค่าเพิ่ม ณ ราคาประจำปี เท่ากับ 104,245.47 ล้านบาท ขยายตัวจากปี 2552 ร้อยละ 14.44 ในขณะที่อัตราการเจริญเติบโตของมูลค่าเพิ่ม ณ ราคาคงที่ที่มีการขยายตัวร้อยละ 8.78 จากปีที่ผ่านมา ประกอบกับการผลิตภาคเกษตร มีสัดส่วนร้อยละ 2.12 ของ GPP มีมูลค่าเพิ่ม ณ ราคาประจำปี เท่ากับ 2,770.88 ล้านบาท เทียบกับ 1,991.84 ล้านบาท ในปี 2552 ขยายตัวร้อยละ 39.11 และอัตราการเจริญเติบโตของมูลค่าเพิ่ม ณ ราคาคงที่ มีการหดตัวร้อยละ 1.35 ทั้งนี้ จังหวัดภูเก็ตมีมูลค่าผลิตภัณฑ์มวลรวมต่อหัว (Per Capita GPP) เท่ากับ 355,794.73 บาทต่อปี เพิ่มขึ้นร้อยละ 13.47

- ภาคเกษตร การผลิตโดยรวม หดตัวร้อยละ 1.35 จากที่มีการขยายตัวร้อยละ 2.42 ในปีที่ผ่านมา โดยสาขาเกษตรกรรม การล่าสัตว์ และการป่าไม้มีการหดตัวร้อยละ 11.36 ในขณะที่สาขาประมงขยายตัวร้อยละ 10.21
- ภาคนอกเกษตร ขยายตัวร้อยละ 8.78 จากการชะลอตัวร้อยละ 0.07 ในปีที่ผ่านมา โดยสาขาที่มีผลต่อการขยายตัวของภาคการผลิตมากที่สุด คือ สาขาโรงแรมและภัตตาคารและสาขาการขนส่ง การขายปลีก การซ่อมแซมยานยนต์ จักรยานยนต์ ของใช้ส่วนบุคคล และของใช้ในครัวเรือน ซึ่งเป็นสาขาหลักของภาคการผลิตมีการขยายตัว ประกอบกับ สาขาอุตสาหกรรม สาขาไฟฟ้า ก๊าซ และการประปา สาขาก่อสร้าง สาขาขนส่ง สถานที่เก็บสินค้าและคมนาคม สาขาตัวกลางทางการเงิน สาขาบริการด้านอสังหาริมทรัพย์ การให้เช่าและบริการทางธุรกิจ สาขาบริหารราชการและการป้องกันประเทศ รวมทั้งการประกันสังคมภาคบังคับ สาขาการศึกษา สาขาบริการสุขภาพ และงานสังคมสงเคราะห์ และสาขาบริการชุมชน สังคม และบริการส่วนบุคคลอื่นๆ ก็ขยายตัวจากปีก่อน ในขณะที่สาขาที่มีการหดตัวคือ สาขาถูกจ้างในครัวเรือนส่วนบุคคล
- ระดับราคา โดยรวมของจังหวัดภูเก็ตในปี 2553 พิจารณาจาก GPP Implicit Price Deflator ขยายตัวร้อยละ 5.91 โดยระดับราคาภาคนอกเกษตรขยายตัวร้อยละ 5.20 ในขณะที่ภาคเกษตรกรรมขยายตัวร้อยละ 41.01 ทั้งนี้ ดัชนีราคาผู้บริโภค (Consumer Price

Index : CPD) จังหวัดภูเก็ต ในปี 2553 มีการขยายตัวเพิ่มขึ้นจากปี 2552 ร้อยละ 3.23

ภาคเกษตร : การผลิตภาคเกษตรหดตัวร้อยละ 1.35

การผลิตภาคเกษตรปี 2553 มีมูลค่าเพิ่มในราคาประจำปีเท่ากับ 2,770.88 ล้านบาท เพิ่มขึ้นจาก 1,991.84 ล้านบาทในปี 2552 ขยายตัวร้อยละ 39.11 เมื่อพิจารณาจากมูลค่าเพิ่ม ณ ราคาคงที่ คิดเป็นสัดส่วนร้อยละ 2.12 ของ GDP อัตราการเจริญเติบโตมีการหดตัวร้อยละ 1.35 เป็นการหดตัวของสาขาเกษตรกรรม การล่าสัตว์ และการป่าไม้ร้อยละ 11.36 ขณะที่สาขาประมงขยายตัวร้อยละ 10.21

สาขาเกษตรกรรม การล่าสัตว์ และการป่าไม้

มูลค่าเพิ่ม ณ ราคาประจำปี 2553 ของสาขาเกษตรกรรม การล่าสัตว์ และการป่าไม้ เท่ากับ 1,969.48 ล้านบาท เพิ่มขึ้นจาก 1,269.22 ล้านบาท ในปี 2552 เท่ากับ 700.26 ล้านบาท หรือคิดเป็นร้อยละ 55.17 เมื่อพิจารณาจากมูลค่าเพิ่ม ณ ราคาคงที่ คิดเป็นสัดส่วนร้อยละ 1.02 ของ GDP โดยมีอัตราการเจริญเติบโตปรับตัวดีขึ้นร้อยละ 11.36 เมื่อเทียบกับที่หดตัวร้อยละ 12.70 ในปี 2552 ประกอบด้วย

- **การปลูกพืช** มูลค่าเพิ่ม ณ ราคาประจำปีในปี 2553 เท่ากับ 1,776.65 ล้านบาท เทียบกับ 987.50 ล้านบาท ในปี 2552 เพิ่มขึ้นร้อยละ 79.91 โดยอัตราการเจริญเติบโตของมูลค่าเพิ่ม ณ ราคา คงที่ มีการปรับตัวดีขึ้นร้อยละ 7.14 เทียบกับที่หดตัวร้อยละ 16.78 ในปีที่ผ่านมา ทั้งนี้ เป็นผลจากการขยายตัวของการทำสวนยางพารา ที่ปรับตัวดีขึ้นร้อยละ 1.76 เนื่องจากพื้นที่ปลูกที่ให้ผลผลิตเพิ่มขึ้น ประกอบกับราคายางพาราที่เกษตรกรขายได้มีราคาสูงขึ้นกว่าปีที่ผ่านมา
- **การเลี้ยงสัตว์** มูลค่าเพิ่ม ณ ราคาประจำปีในปี 2553 เท่ากับ 169.59 ล้านบาท เทียบกับ 221.71 ล้านบาท ในปี 2552 หรือหดตัวร้อยละ 23.51 โดยอัตราการเจริญเติบโตของมูลค่าเพิ่ม ณ ราคา คงที่ หดตัวร้อยละ 23.25 เมื่อเทียบกับที่ขยายตัวร้อยละ 5.82 ในปีที่ผ่านมา เป็นการหดตัวของ การเลี้ยงสุกรและการเลี้ยงโค ซึ่งหดตัวร้อยละ 36.59 และ 75.99
- **การบริการทางการเกษตร** มูลค่าเพิ่ม ณ ราคาประจำปีในปี 2553 เท่ากับ 5.37 ล้านบาท เทียบกับ 5.62 ล้านบาทในปี 2552 มีการปรับตัวดีขึ้นร้อยละ 4.48 โดยอัตราการเจริญเติบโตของมูลค่าเพิ่ม ณ ราคาคงที่ หดตัวร้อยละ 24.93 เนื่องจากเกษตรกรที่

เคยทำการผลิตในหมวดบริการทางการเกษตรเกี่ยวกับการให้บริการเตรียมดินหันกลับไปประกอบอาชีพอื่น

- **การป่าไม้** มูลค่าเพิ่ม ณ ราคาประจำปีในปี 2553 เท่ากับ 17.87 ล้านบาท เทียบกับ 54.91 ล้านบาทในปี 2552 หดตัวร้อยละ 67.45 โดยอัตราการเจริญเติบโตของมูลค่าเพิ่ม ณ ราคาคงที่หดตัวร้อยละ 33.76 จากกิจกรรมการทำไม้ยางพารา

อัตราการขยายตัวและโครงสร้างการผลิต จำแนกตามสาขาการผลิต

สาขาการผลิต	อัตราการขยายตัว	โครงสร้าง	
		2552	2553
ภาคเกษตร	-1.35	2.33	2.12
เกษตรกรรม การล่าสัตว์ และการป่าไม้	-11.36	1.25	1.02
การประมง	10.21	1.08	1.10
ภาคนอกเกษตร	8.78	97.67	97.88
การทำเหมืองแร่และเหมืองหิน	0.00	0.00	0.00
การผลิตอุตสาหกรรม	3.74	2.01	1.92
การไฟฟ้า ก๊าซ และการประปา	12.57	2.78	2.89
การก่อสร้าง	12.69	6.04	6.28
การขายส่ง การขายปลีก การซ่อมแซมยานยนต์ จักรยานยนต์ ของใช้ส่วนบุคคลและของใช้ในครัวเรือน	2.88	13.12	12.43
โรงแรมและภัตตาคาร	11.15	46.79	47.91
การขนส่ง สถานที่เก็บสินค้าและ การคมนาคม	3.88	4.34	4.16
ตัวกลางทางการเงิน	9.89	7.35	7.44
บริการด้านอสังหาริมทรัพย์ การให้เช่าและบริการทางธุรกิจ	10.98	5.36	5.48
การบริหารราชการแผ่นดินและการป้องกันประเทศ รวมทั้งการประกันสังคมภาคบังคับ	1.71	1.91	1.79
การศึกษา	5.26	2.09	2.02
การบริการด้านสุขภาพและงานสังคมสงเคราะห์	4.60	3.67	3.53
การให้บริการชุมชน สังคม และบริการส่วนบุคคลอื่น ๆ	2.84	1.96	1.86
ลูกจ้างในครัวเรือนส่วนบุคคล	-23.96	0.25	0.17
ผลิตภัณฑ์มวลรวมจังหวัด(GPP)	8.55	100.00	100.00

สาขาการประมง

มูลค่าเพิ่ม ณ ราคาประจำปี ของสาขาการประมงในปี 2553 มีค่าเท่ากับ 801.40 ล้านบาท เพิ่มขึ้นจาก 722.62 ล้านบาท ในปี 2552 หรือขยายตัวร้อยละ 10.90 เมื่อพิจารณาจากมูลค่าเพิ่ม ณ ราคาคงที่ คิดเป็นสัดส่วนร้อยละ 1.10 ของGPP อัตราการเจริญเติบโตชะลอตัวในอัตราร้อยละ 10.21 เมื่อเทียบกับการขยายตัวร้อยละ 28.03 ในปี 2552 ที่ผ่านมา เนื่องจากรายการการเพาะพันธุ์/อนุบาลกุ้งทะเล ซึ่งเป็นกิจกรรมหลักของสาขาชะลอตัวร้อยละ 21.22 จากการลดลงของจำนวนผู้ประกอบการทำฟาร์มเพาะพันธุ์และอนุบาลลูกกุ้งทะเล สำหรับกิจกรรมหลักอื่นๆ ได้แก่ การทำประมงทะเลพาณิชย์ (น้ำลึก) ปรับตัวดีขึ้นร้อยละ 11.96 เมื่อเทียบกับการหดตัวร้อยละ 21.36 ในปีที่ผ่านมา การประมงทะเลพื้นบ้าน (ชายฝั่ง) ปรับตัวดีขึ้นร้อยละ 1.03

กิจกรรมการผลิต	อัตราการเจริญเติบโต (%)	
	2552	2553
การเพาะพันธุ์/อนุบาลกุ้งทะเล	79.26	21.22
การทำฟาร์มเลี้ยงกุ้งทะเล	26.67	-6.77
การทำประมงทะเลพาณิชย์ (น้ำลึก)	-21.36	-11.96
การทำประมงทะเลพื้นบ้าน (ชายฝั่ง)	-40.79	-1.03

ภาคนอกเกษตร : การผลิตภาคนอกเกษตร ขยายตัวร้อยละ 8.78

การผลิตภาคนอกเกษตรปี 2553 มีมูลค่าเพิ่ม ณ ราคาประจำปี เท่ากับ 104,245.47 ล้านบาท เพิ่มขึ้นจาก 91,091.93 ล้านบาท ในปี 2552 ขยายตัวร้อยละ 14.44 เมื่อพิจารณาจากมูลค่าเพิ่ม ณ ราคาคงที่ คิดเป็นสัดส่วนร้อยละ 97.88 ของ GPP อัตราการเจริญเติบโตมีการขยายตัวร้อยละ 8.78 เป็นการขยายตัวของสาขาอุตสาหกรรมสาขาไฟฟ้า ก๊าซ และการประปา สาขาก่อสร้าง สาขาการขนส่ง การขายปลีก การซ่อมแซมยานยนต์ จักรยานยนต์ของใช้ส่วนบุคคล และของใช้ในครัวเรือน สาขาโรงแรมและภัตตาคาร สาขาขนส่ง สถานที่เก็บสินค้าและคมนาคม สาขาตัวกลางทางการเงิน สาขาบริการด้านอสังหาริมทรัพย์ การให้เช่าและบริการทางธุรกิจ สาขาบริหารราชการและการป้องกันประเทศ รวมทั้งการประกันสังคมภาคบังคับ สาขาการศึกษา สาขาการบริการสุขภาพ และงานสังคมสงเคราะห์ และสาขาบริการชุมชน สังคม และบริการส่วนบุคคล อื่นๆ ขยายตัวร้อยละ 3.74, 12.57, 12.69, 2.88, 11.15, 3.88, 9.89, 10.98, 1.71, 5.26, 4.60 และ 2.84 ตามลำดับ

สาขาการผลิตอุตสาหกรรม

มูลค่าเพิ่ม ณ ราคาประจำปี ของสาขาอุตสาหกรรม ในปี 2553 มีค่าเท่ากับ 2,130.99 ล้านบาท เพิ่มขึ้นจาก 1,886.70 ล้านบาท ในปี 2552 เท่ากับ 244.29 ล้านบาท หรือร้อยละ 12.95 เมื่อพิจารณาจากมูลค่าเพิ่ม ณ ราคาคงที่ คิดเป็นสัดส่วนร้อยละ 1.92 ของ GPP อัตราการเจริญเติบโตขยายตัวร้อยละ 3.72 จากที่หดตัวร้อยละ 3.51 ในปีที่ผ่านมา เป็นผลมาจากกิจกรรมส่วนใหญ่มีอัตราการขยายตัวเพิ่มขึ้น ได้แก่ กิจกรรมการพิมพ์โฆษณา การพิมพ์และการทำสำเนาสื่อบันทึก ขยายตัวร้อยละ 46.74 การผลิตผลิตภัณฑ์จากแร่โลหะขยายตัวร้อยละ 32.17 การผลิตผลิตภัณฑ์อาหารและเครื่องดื่มขยายตัวร้อยละ 23.38 และการผลิตสินค้ากลุ่มโอท็อปขยายตัวร้อยละ 7.82 จากปีที่ผ่านมา แต่อย่างไรก็ตาม ยังมีกิจกรรมที่มีการหดตัวลง คือ การผลิตผลิตภัณฑ์ยางและพลาสติกหดตัวร้อยละ 34.55 จากที่หดตัวร้อยละ 0.29 ในปีที่ผ่านมา และการผลิตเครื่องมือที่ใช้ทางการแพทย์มีการหดตัวเมื่อเทียบกับปีก่อนร้อยละ 1.13 จากที่ขยายตัวร้อยละ 64.69

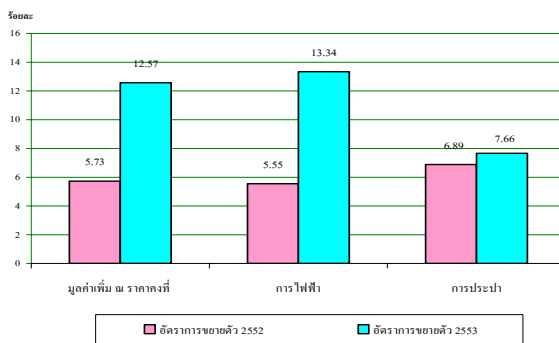
ภาวะการผลิตสาขาอุตสาหกรรม

หมวดการผลิต	อัตราการเจริญเติบโต		ร้อยละ	
	โครงสร้าง			
	2552	2553	2552	2553
อาหารและเครื่องดื่ม	11.02	23.38	22.66	26.95
สิ่งถักทอ	-9.71	23.25	0.78	0.93
เครื่องแต่งกาย	-29.33	0.95	2.25	2.19
ไม้และผลิตภัณฑ์จากไม้	1.64	3.17	4.70	4.67
โฆษณาและการทำสำเนา	-46.06	46.74	2.32	3.29
ยางและพลาสติก	-0.29	-34.55	11.02	6.95
ผลิตภัณฑ์จากแร่โลหะ	-9.39	32.17	9.77	12.45
โลหะขั้นมูลฐาน	-9.94	-10.28	31.58	27.32
เครื่องมือที่ใช้ทางการแพทย์	64.69	-1.13	1.04	0.99
อุปกรณ์การขนส่งอื่น ๆ	27.79	8.66	4.18	4.38
การผลิตเครื่องเรือน	69.42	2.58	4.06	4.01
การผลิตสินค้าหนึ่งตำบลหนึ่งผลิตภัณฑ์ (OTOP)	-19.99	7.82	5.64	5.86
รวม	-3.51	3.72	100.00	100.00

สาขาการไฟฟ้า ก๊าซ และการประปา

มูลค่าเพิ่ม ณ ราคาประจำปี ของสาขาการไฟฟ้า ก๊าซ และการประปา ในปี 2553 มีค่าเท่ากับ 2,795.24 ล้านบาท เพิ่มขึ้นจาก 2,658.83 ล้านบาท ในปี 2552 เท่ากับ 136.41 ล้านบาท หรือร้อยละ

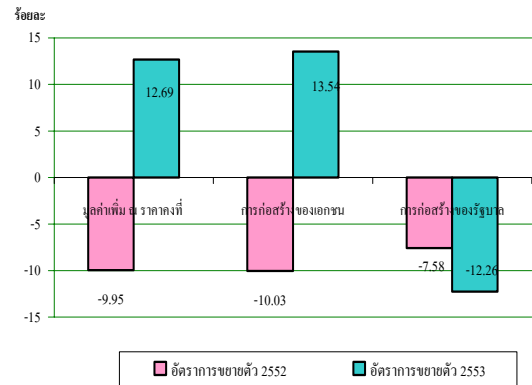
5.13 เมื่อพิจารณาจากมูลค่าเพิ่ม ณ ราคาครั้งที่ คิดเป็นสัดส่วนร้อยละ 2.89 ของ GPP อัตราการเจริญเติบโตขยายตัวในอัตราร้อยละ 12.57 เมื่อเทียบกับการชะลอตัวร้อยละ 5.73 ในปี 2552 ที่ผ่านมา เนื่องจากหมวดไฟฟ้าซึ่งเป็นกิจกรรมหลักมีสัดส่วนสูงถึงร้อยละ 87.92 ของสาขาในปีขยายตัวร้อยละ 13.34 เมื่อเทียบกับการชะลอตัวร้อยละ 5.55 ในปีที่ผ่านมา เป็นผลจากปริมาณการใช้ไฟฟ้ารวมของจังหวัดขยายตัว โดยปริมาณการใช้ไฟฟ้าในการประกอบกิจการโรงแรมขยายตัวร้อยละ 22.64 จากปีก่อนชะลอตัวร้อยละ 4.74 และการขยายตัวของปริมาณการใช้ไฟฟ้าประเภทที่อยู่อาศัยขยายตัวร้อยละ 11.12 จากที่ชะลอตัวร้อยละ 4.12 ในปีที่ผ่านมา ส่วนการประปาซึ่งมีสัดส่วนร้อยละ 12.08 ของสาขาขยายตัวร้อยละ 7.66 ปรับตัวดีขึ้นเมื่อเทียบกับการขยายตัวร้อยละ 6.89 ในปีที่ผ่านมา



สาขาการก่อสร้าง

มูลค่าเพิ่ม ณ ราคาประจำปี ของสาขาการก่อสร้าง ในปี 2553 เท่ากับ 7,554.03 ล้านบาท เทียบกับ 6,032.56 ล้านบาท ในปี 2552 เพิ่มขึ้น 1,521.47 ล้านบาท หรือร้อยละ 25.22 เมื่อพิจารณาจากมูลค่าเพิ่ม ณ ราคาครั้งที่ คิดเป็นสัดส่วนร้อยละ 6.28 ของ GPP อัตราการเจริญเติบโตขยายตัวร้อยละ 12.69 จากที่หดตัวร้อยละ 9.95 ในปี 2552 เป็นผลจากการก่อสร้างของภาคเอกชนซึ่งเป็นกิจกรรมหลักมีสัดส่วนถึงร้อยละ 97.46 ของสาขา ขยายตัวร้อยละ 13.54 เทียบกับการหดตัวร้อยละ 10.03 ในปีที่ผ่านมาเนื่องจากการก่อสร้างที่อยู่อาศัยขยายตัวร้อยละ 10.91 จากที่หดตัวร้อยละ 14.54 และการก่อสร้างอาคารพาณิชย์ขยายตัวร้อยละ 4.72 จากที่หดตัวร้อยละ 33.47 และการก่อสร้างโรงแรมชะลอตัวร้อยละ 3.59 จากที่ขยายตัวร้อยละ 9.72 เป็นผลจากมาตรการกระตุ้นอสังหาริมทรัพย์ของภาครัฐรวมทั้งอัตราดอกเบี้ยที่อยู่ในระดับต่ำ ทั้งนี้ พื้นที่ที่มีการขออนุญาตก่อสร้างสูงสุด คือ เทศบาลตำบลลี้ รองลงมาคือ เทศบาลเมืองป่าตองและเทศบาลเมืองกะทู้ ในขณะที่การก่อสร้างของภาครัฐที่มีสัดส่วนร้อยละ 2.54 ของสาขา หดตัวต่อเนื่องร้อยละ 12.26 จากที่หดตัวร้อยละ 7.58 ในปี 2552

เนื่องจากการก่อสร้างอาคารโรงเรียน หดตัวร้อยละ 35.96 จากที่หดตัวร้อยละ 8.57 สำหรับการก่อสร้างที่ไม่ใช่โรงเรียนขยายตัวร้อยละ 64.10 เพิ่มขึ้นจากที่หดตัวร้อยละ 4.23 ในปีที่ผ่านมา

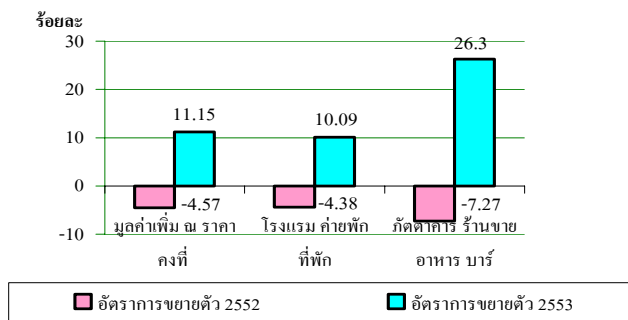


สาขาการขนส่ง การขายปลีก การซ่อมแซมยานยนต์ จักรยานยนต์ ของใช้ส่วนบุคคล และของใช้ในครัวเรือน

มูลค่าเพิ่ม ณ ราคาประจำปี ของสาขาการขนส่ง ขายปลีก การซ่อมแซม ฯ มีค่าเท่ากับ 12,487.44 ล้านบาท เพิ่มขึ้นจาก 12,096.65 ล้านบาท ในปี 2552 ร้อยละ 3.23 เมื่อพิจารณาจากมูลค่าเพิ่ม ณ ราคาครั้งที่ คิดเป็นสัดส่วนร้อยละ 12.43 ของ GPP อัตราการเจริญเติบโตมีการขยายตัวร้อยละ 2.88 จากที่ขยายตัวร้อยละ 2.34 ในปี 2552 เป็นผลจากกิจกรรมการขายปลีกที่มีสัดส่วนร้อยละ 71.99 ของสาขา ขยายตัวร้อยละ 4.40 ซึ่งปรับตัวเพิ่มขึ้นจากที่ขยายตัวร้อยละ 0.35 ในปี 2552 เป็นผลจากกิจกรรมการขายปลีกประเภท ดิสเคานต์สโตร์ และร้านสะดวกซื้อขยายตัวร้อยละ 39.13 และ 43.49 ตามลำดับ กิจกรรมการขายปลีกวัสดุก่อสร้างขยายตัวร้อยละ 24.62 และกิจกรรมการขายปลีกยานยนต์ขยายตัวร้อยละ 14.97 เนื่องจากปัจจัยบวกด้านการท่องเที่ยวและด้านราคาผลผลิตทางการเกษตรที่ขยายตัว ส่งผลทำให้ผู้บริโภคมีความเชื่อมั่นต่อรายได้ของตนเอง ทำให้เกิดการจับจ่ายใช้สอยมากขึ้น นอกจากนี้ กิจกรรมการขายส่ง ซึ่งมีสัดส่วนร้อยละ 23.47 ของสาขา ขยายตัวร้อยละ 1.35 เช่นกัน โดยเป็นการขยายตัวร้อยละ 17.58 ของกิจกรรมการขายส่งวัสดุก่อสร้าง เครื่องโลหะและอุปกรณ์เกี่ยวกับการวางท่อและกิจกรรมการขายส่งยานยนต์และจักรยานยนต์ ขยายตัวร้อยละ 6.43 อย่างไรก็ตามกิจกรรมการซ่อมแซม ซึ่งมีสัดส่วนร้อยละ 4.54 ของสาขา หดตัวร้อยละ 12.42 เป็นผลจากผู้บริโภคไม่นิยมซ่อมแซมสินค้า เนื่องจากราคาซ่อมแซมเป็นราคาสูง ประกอบกับสินค้าใหม่มีการออกแบบผลิตภัณฑ์และนวัตกรรมที่ทันสมัยซึ่งดึงดูดใจผู้บริโภคมากกว่า

สาขาโรงแรมและภัตตาคาร

มูลค่าเพิ่ม ณ ราคาประจำปี ของสาขาโรงแรมและภัตตาคารในปี 2553 มีค่าเท่ากับ 48,465.96 ล้านบาท เพิ่มขึ้นจาก 40,607.28 ล้านบาท ในปี 2552 เท่ากับ 7,858.68 ล้านบาทหรือร้อยละ 19.35 เมื่อพิจารณาจากมูลค่าเพิ่ม ณ ราคาคงที่ คิดเป็นสัดส่วนร้อยละ 47.91 ของ GPP ขณะที่อัตราการเจริญเติบโตมีการขยายตัวร้อยละ 11.15 เนื่องจากกิจกรรมโรงแรมซึ่งเป็นกิจกรรมหลักมีสัดส่วนถึงร้อยละ 76.96 ของสาขา ขยายตัวร้อยละ 10.19 เมื่อเปรียบเทียบกับ การหดตัวร้อยละ 4.57 ในปีที่ผ่านมา และกิจกรรมสถานที่อยู่อาศัยอื่น ขยายตัวร้อยละ 9.61 โดยเป็นผลจากการขยายตัวจากที่อยู่อาศัยประเภทรีสอร์ทร้อยละ 10.36 จากที่หดตัวร้อยละ 3.36 และ กิจกรรมภัตตาคาร ร้านอาหารและเครื่องดื่ม ขยายตัวร้อยละ 25.44 จากที่หดตัวร้อยละ 8.24 ในปีที่ผ่านมา ทั้งนี้ จำนวนนักท่องเที่ยวที่เข้ามาในจังหวัดภูเก็ต เพิ่มขึ้นจากปีก่อนร้อยละ 47.22 และอัตราการเข้าพักเฉลี่ยเพิ่มขึ้นร้อยละ 62.3 เนื่องจากมีชาร์เตอร์ไฟลต์จากกลุ่มประเทศสวีเดน ออสเตรเลีย เยอรมัน และอิหร่าน เข้ามาอย่างต่อเนื่อง



สาขาการขนส่ง สถานที่เก็บสินค้า และการคมนาคม

มูลค่าเพิ่ม ณ ราคาประจำปี ของสาขาการขนส่ง สถานที่เก็บสินค้า และการคมนาคม ในปี 2553 มีค่าเท่ากับ 4,773.96 ล้านบาท เพิ่มขึ้นจาก 4,357.28 ล้านบาท ในปี 2552 ร้อยละ 9.56 เมื่อพิจารณาจากมูลค่าเพิ่ม ณ ราคาคงที่ คิดเป็นสัดส่วนร้อยละ 4.16 ของ GPP อัตราการเจริญเติบโตมีการขยายตัวร้อยละ 3.88 ปรับตัวดีขึ้นเมื่อเทียบกับที่หดตัวร้อยละ 0.33 ในปีที่ผ่านมา เนื่องจากกิจกรรมการขนส่งทางบกและการขนส่งทางท่อลำเลียง ขยายตัวร้อยละ 55.33 เมื่อเทียบกับการหดตัวร้อยละ 20.21 ในปี 2552 โดยกิจกรรมรถโดยสารไม่ประจำทางขยายตัวถึงร้อยละ 116.56 จากที่หดตัวร้อยละ 57.71 ในปีที่ผ่านมา เป็นผลจากการจัดกิจกรรมส่งเสริมการท่องเที่ยวอย่างต่อเนื่อง และนักท่องเที่ยวนิยมใช้รถโดยสารไม่ประจำทางไปยังสถานที่ท่องเที่ยว อย่างไรก็ตาม กิจกรรมบริการที่เกี่ยวข้องกับการขนส่งและบริการด้านการ

ท่องเที่ยวหดตัวร้อยละ 11.99 เทียบกับที่ขยายตัว 7.53 ในปี 2552 โดยการทำอากาศยานหดตัวร้อยละ 16.00 จากที่ขยายตัวร้อยละ 7.00 ในปีที่ผ่านมา เนื่องจากภาครัฐมีมาตรการกระตุ้นการท่องเที่ยวโดยการลดหย่อนค่าธรรมเนียมการขึ้นลงอากาศยานร้อยละ 10 และลดหย่อนค่าที่เก็บอากาศยานร้อยละ 20 หากพิจารณาจากโครงสร้างกิจกรรมการขนส่งทางบกและการขนส่งทางท่อลำเลียงมีสัดส่วนมากที่สุดคือร้อยละ 34.04 ประกอบด้วยกิจกรรมที่สำคัญคือ รถโดยสารไม่ประจำทาง มีสัดส่วนร้อยละ 12.22 รถจักรยานยนต์รับจ้างมีสัดส่วนร้อยละ 7.56 และรถบรรทุกเอกชนมีสัดส่วนร้อยละ 4.76 กิจกรรมซึ่งมีสัดส่วนรองลงมาคือ การบริการที่เกี่ยวข้องกับการขนส่งและบริการด้านการท่องเที่ยว ซึ่งมีสัดส่วนร้อยละ 25.18 ของสาขา ประกอบด้วยกิจกรรมสำคัญ คือ การทำอากาศยานฯ มีสัดส่วนร้อยละ 18.42 ท่าเทียบเรือ มีสัดส่วนร้อยละ 3.97 และ การขนส่งสินค้า มีสัดส่วนร้อยละ 2.18

สาขาคลังทางการเงิน

มูลค่าเพิ่ม ณ ราคาประจำปี ปี พ.ศ.2553 มีค่าเท่ากับ 8,406.03 ล้านบาท ขยายตัวร้อยละ 13.44 เมื่อเปรียบเทียบกับช่วงเดียวกันของปีก่อน สำหรับกิจกรรมสำคัญที่มีสัดส่วนสูงได้แก่ ธนาคารพาณิชย์ ธนาคารอาคารสงเคราะห์ การประกันชีวิต ธนาคารออมสิน และสหกรณ์ออมทรัพย์ นอกจากนี้ หากพิจารณาในส่วนของการเจริญเติบโตของมูลค่าเพิ่ม ณ ราคาคงที่ปี 2553 ขยายตัวสูงถึงร้อยละ 9.89 เนื่องจากธนาคารพาณิชย์ซึ่งมีสัดส่วนสูงสุดของสาขาขยายตัว จากการฟื้นตัวของธุรกิจจากวิกฤตการณ์เศรษฐกิจทั้งเศรษฐกิจโลกและเศรษฐกิจในประเทศ ทำให้ความต้องการสินเชื่อขยายตัวสูงขึ้น โดยเป็นผลจากความต้องการสินเชื่อของภาคธุรกิจและภาคครัวเรือนที่เพิ่มขึ้นตามภาวะเศรษฐกิจด้านเงินฝากขยายตัวสูงขึ้นเมื่อเทียบกับปีก่อน เนื่องจากธนาคารพาณิชย์ได้มีการระดมเงินฝากโดยการนำเสนอผลิตภัณฑ์ที่ให้ผลตอบแทนสูงเพื่อรักษาลูกค้าและรองรับผลการดำเนินงาน

สาขาบริการด้านอสังหาริมทรัพย์ การให้เช่าและบริการทางธุรกิจ

มูลค่าเพิ่ม ณ ราคาประจำปี 2553 ของสาขาบริการด้านอสังหาริมทรัพย์ การให้เช่า และบริการทางธุรกิจของจังหวัดภูเก็ต มีมูลค่าเท่ากับ 7,514.45 ล้านบาท เพิ่มขึ้นจาก 6,323.54 ล้านบาท ในปีที่ผ่านมา เท่ากับ 1,190.91 ล้านบาท สำหรับอัตราการเจริญเติบโตของสาขา โดยพิจารณาจากอัตราการขยายตัวของมูลค่าเพิ่ม ณ ราคาคงที่พบว่าขยายตัวร้อยละ 10.97 หลังจากขยายตัวที่ร้อยละ 10.63 ในปี 2552 เนื่องจากหจกบริการให้เช่าเครื่องจักรและอุปกรณ์โดยไม่มีผู้ควบคุมฯ ซึ่งเป็นกิจกรรม

หลักของสาขานี้ขยายตัวถึงร้อยละ 105.41 จากที่ขยายตัวร้อยละ 6.76 ในปีที่ผ่านมา เมื่อพิจารณาสัดส่วนมูลค่าเพิ่ม ณ ราคาประจำปี 2553 ของจังหวัดภูเก็ต โครงสร้างหลัก คือ หมวดบริการ อสังหาริมทรัพย์ ร้อยละ 81.22 โดยในหมวดมีกิจกรรมหลักที่สำคัญ ได้แก่ บริการอสังหาริมทรัพย์ที่เป็นของตนเองหรือเช่าจากผู้อื่นมีสัดส่วนสูงถึงร้อยละ 79.56

รายการ	มูลค่าเพิ่ม ณ ราคาประจำปี (ล้านบาท)			อัตราการขยายตัว (%)	
	2551	2552	2553	2552	2553
บริการด้านอสังหาริมทรัพย์	4,530.17	5,345.71	6,102.98	18.00	14.17

สาขาการบริหารราชการและการป้องกันประเทศรวมทั้งการป้องกันสังคมภาคบังคับ

มูลค่าเพิ่ม ณ ราคาประจำปี ของสาขาการบริหารราชการและการป้องกันประเทศ รวมทั้งการป้องกันสังคมภาคบังคับ ในปี 2553 มีค่าเท่ากับ 2,007.69 ล้านบาท เพิ่มขึ้นจาก 1,896.60 ล้านบาทในปี 2552 ร้อยละ 5.86 เมื่อปรับด้วยดัชนีเงินเดือนข้าราชการส่งผลให้อัตราการเจริญเติบโตของมูลค่าเพิ่ม ณ ราคาของที่ชะลอตัวร้อยละ 1.71 เป็นผลจากการบริหารราชการส่วนท้องถิ่นซึ่งเป็นกิจกรรมหลัก มีสัดส่วนมากที่สุดชะลอตัวร้อยละ 2.82 และการบริหารราชการส่วนภูมิภาคซึ่งมีสัดส่วนรองจากการบริหารราชการส่วนท้องถิ่น ชะลอตัวร้อยละ 3.19 รวมทั้งกิจกรรมการบริหารราชการตำรวจ ทหาร และข้าราชการอัยการ ศาลและหน่วยงานอื่น ที่ชะลอตัวร้อยละ 2.77 และ 1.60 ตามลำดับ

สาขาการศึกษา

มูลค่าเพิ่ม ณ ราคาประจำปี ของสาขาการศึกษา ในปี 2553 มีค่าเท่ากับ 2,114.84 ล้านบาท เพิ่มขึ้นจาก 1,990.02 ล้านบาท ในปีที่ผ่านมา เท่ากับ 124.82 ล้านบาท หรือชะลอตัวร้อยละ 6.27 ซึ่งเมื่อพิจารณาจากมูลค่าเพิ่ม ณ ราคาของที่ คิดเป็นสัดส่วนร้อยละ 2.02 ของ GPP อัตราการเจริญเติบโตชะลอตัวร้อยละ 5.26 จากที่ขยายตัวร้อยละ 12.54 ในปีที่ผ่านมา เนื่องจากบริการการศึกษาภาคเอกชน ชะลอตัวร้อยละ 7.70 จากที่ขยายตัวร้อยละ 33.25 ในปีที่ผ่านมา ส่วนในภาครัฐปรับตัวดีขึ้นร้อยละ 3.14 จากที่หดตัวร้อยละ 0.88 ในปีที่ผ่านมา

ภาครัฐบาล ขยายตัวที่ร้อยละ 3.14 เนื่องจากกิจกรรมที่มีสัดส่วนที่สำคัญคือ การศึกษาระดับอาชีวศึกษา ขยายตัวร้อยละ 7.72 จากที่หดตัวร้อยละ 11.42 เป็นผลจากการปรับบัญชีเงินเดือน

ค่าจ้างและค่าตอบแทนรายเดือนของบุคลากรภาครัฐ และการปรับเงินเพิ่มค่าครองชีพชั่วคราวในสัดส่วนร้อยละ 5.00

ภาคเอกชน ชะลอตัวร้อยละ 7.70 จากที่ขยายตัวร้อยละ 33.25 ในปีที่ผ่านมา เนื่องจากกิจกรรมที่สำคัญคือ การศึกษาระดับมัธยมศึกษาสายสามัญ ชะลอตัวร้อยละ 12.70 จากที่ขยายตัวร้อยละ 31.65 ในปีที่ผ่านมา

สาขาการบริการด้านสุขภาพและงานสังคมสงเคราะห์

มูลค่าเพิ่ม ณ ราคาประจำปี 2553 ของสาขาการบริการด้านสุขภาพและงานสังคมสงเคราะห์ทั้งภาครัฐบาลและเอกชน จังหวัดภูเก็ต พบว่าในปีนี้มีมูลค่าเท่ากับ 3,683.35 ล้านบาท เพิ่มขึ้นจาก 3,463.57 ล้านบาท ในปีที่ผ่านมา เท่ากับ 219.78 ล้านบาท หรือชะลอตัวคิดเป็นร้อยละ 6.35 สำหรับอัตราการเจริญเติบโตของสาขาพิจารณาจากอัตราการขยายตัวของมูลค่าเพิ่ม ณ ราคาของที่พบว่าชะลอตัวร้อยละ 4.60 เมื่อเปรียบเทียบกับปีที่ผ่านมา เนื่องจากมูลค่าเพิ่มของหมวดบริการด้านสุขภาพซึ่งมีสัดส่วนสูงสุดชะลอตัวร้อยละ 4.44 จากที่ขยายตัวร้อยละ 51.38 ในปีที่ผ่านมา นอกจากนี้ หากพิจารณาในส่วนของการสร้างการผลิตของสาขาพบว่า กิจกรรมการผลิตด้านโรงพยาบาลทั่วไปคิดเป็นสัดส่วนร้อยละ 91.51 รองลงมา คือ บริการสำนักงานทางการแพทย์และสัตวกรรมคิดเป็นสัดส่วนร้อยละ 2.89 บริการสำนักงานทันตแพทย์คิดเป็นสัดส่วนร้อยละ 1.98 ด้านสุขภาพอื่นๆ คิดเป็นสัดส่วนร้อยละ 1.56 และอื่นๆ คิดเป็นสัดส่วนร้อยละ 2.06 ตามลำดับ

รายการ	มูลค่าเพิ่ม ณ ราคาประจำปี (ล้านบาท)			อัตราการขยายตัว (%)	
	2551	2552	2553	2552	2553
โรงพยาบาลทั่วไป	2,046.68	3,192.75	3,370.51	56.00	5.57

สาขาการให้บริการชุมชน สังคม และบริการส่วนบุคคลอื่นๆ

มูลค่าเพิ่ม ณ ราคาประจำปี ของสาขาการให้บริการชุมชน สังคม และบริการส่วนบุคคลอื่น ๆ ในปี 2553 มีค่าเท่ากับ 2,123.35 ล้านบาท เทียบกับ 2,152.27 ล้านบาท ในปีที่ผ่านมา หรือหดตัวร้อยละ 1.34 เมื่อพิจารณาจากมูลค่าเพิ่ม ณ ราคาของที่ คิดเป็นสัดส่วนร้อยละ 1.86 ของ GPP โดยอัตราการเจริญเติบโตขยายตัวเพิ่มขึ้นร้อยละ 2.84 จากที่ขยายตัวร้อยละ 2.48 ในปีที่ผ่านมา เป็นผลมาจากกิจกรรมด้านการบริการอื่น ขยายตัวร้อยละ 21.09 การกำจัดสิ่งปฏิกูล ขยายตัวร้อยละ 8.39 และองค์กรสมาชิก ขยายตัวร้อยละ 67.63

สาขาอุตสาหกรรมในครัวเรือนส่วนบุคคล

มูลค่าเพิ่ม ณ ราคาประจำปี ของสาขาอุตสาหกรรมในครัวเรือนส่วนบุคคล ในปี 2553 มีค่าเท่ากับ 188.13 ล้านบาท เมื่อเทียบกับ 216.50 ล้านบาท ในปี 2552 หรือลดลงร้อยละ 13.11 เมื่อพิจารณาจากมูลค่าเพิ่ม ณ ราคาคงที่ คิดเป็นสัดส่วนร้อยละ 0.17 ของ GDP โดยอัตราการเจริญเติบโต หดตัวร้อยละ 23.96 จากที่ขยายตัวร้อยละ 45.88 ในปีที่ผ่านมา เนื่องจากอัตราค่าจ้างเฉลี่ยของลูกจ้างลดลง

ระดับราคา พิจารณาจากดัชนีราคา GPP (GPP Implicit Deflator) ระดับราคาโดยรวมของจังหวัดขยายตัวร้อยละ 5.91 เทียบกับดัชนีราคาผู้บริโภค (Consumer Price Index : CPI) ที่ขยายตัวร้อยละ 3.23

อัตราการขยายตัวของดัชนีราคาผู้บริโภค (Consumer Price Index : CPI)

รายการ	ร้อยละ
2553	
รวมทุกรายการ	3.23
หมวดอาหารและเครื่องดื่ม	5.38
หมวดอื่น ๆ ไม่ใช่อาหารและเครื่องดื่ม	1.28
หมวดเครื่องนุ่งห่มและรองเท้า	-4.93
หมวดเคหสถาน	0.20
หมวดการตรวจรักษาและบริการส่วนบุคคล	0.99
หมวดพาหนะ การขนส่ง และการสื่อสาร	3.70
หมวดการบันเทิง การอ่านและการศึกษา	-4.93
หมวดยาสูบและเครื่องดื่มมีแอลกอฮอล์	6.09

อัตราการขยายตัวของ GPP Implicit Deflator

สาขาการผลิต	ร้อยละ
2553	
ภาคเกษตร	41.01
เกษตรกรรม การล่าสัตว์ และการป่าไม้	75.07
การประมง	0.62
ภาคนอกเกษตร	5.20
การทำเหมืองแร่และเหมืองหิน	-
การผลิตอุตสาหกรรม	8.88
การไฟฟ้า ก๊าซ และการประปา	-6.61
การก่อสร้าง	11.12
การขายส่ง การขายปลีก การซ่อมแซมยานยนต์จักรยานยนต์ ของใช้ส่วนบุคคลและของใช้ในครัวเรือน	0.34
โรงแรมและภัตตาคาร	7.38
การขนส่ง สถานที่เก็บสินค้า และการคมนาคม	5.47
ตัวกลางทางการเงิน	3.23
บริการด้านอสังหาริมทรัพย์ การให้เช่าและบริการทางธุรกิจ	7.07
การบริหารราชการแผ่นดินและการป้องกันประเทศ ฯ	4.08
การศึกษา	0.96
การบริการด้านสุขภาพและงานสังคมสงเคราะห์	1.67
การให้บริการชุมชน สังคม และบริการส่วนบุคคลอื่น ๆ	-4.07
อุตสาหกรรมในครัวเรือนส่วนบุคคล	14.28
ดัชนีราคาผลิตภัณฑ์มวลรวมจังหวัด	5.91

หมายเหตุ : GPP Implicit Deflator เป็นดัชนีที่คำนวณขึ้น โดยใช้ GPP ในราคาประจำปีหารด้วย GPP ในราคาคงที่ การเปลี่ยนแปลงของดัชนีในแต่ละปีจะสะท้อนให้เห็นถึงการเปลี่ยนแปลงของระดับราคาโดยรวมในจังหวัด