



# แผนบริหารความต่อเนื่อง สำนักงานขนส่งจังหวัดภูเก็ต

กรมการขนส่งทางบก

กระทรวงคมนาคม

กรกฎาคม ๒๕๕๖

# สารบัญ

๑. บทนำ.....	๑
๒. วัตถุประสงค์ (Objectives).....	๑
๓. สมมติฐานของแผนบริหารความต่อเนื่อง (BCP Assumptions).....	๒
๔. ขอบเขตของแผนบริหารความต่อเนื่อง (Scope of BCP).....	๒
๕. การวิเคราะห์ทรัพยากรที่สำคัญ.....	๒
๖. สรุปเหตุการณ์สภาวะวิกฤตและผลกระทบจากเหตุการณ์.....	๓
๗. การบริหารความต่อเนื่องของสำนักงานขนส่งจังหวัดภูเก็ต.....	๓
๘. กลยุทธ์ความต่อเนื่อง (Business Continuity Strategy).....	๖
๙. ความต้องการด้านทรัพยากรที่จำเป็นในการบริหารความต่อเนื่อง.....	๘
๑๐. การวิเคราะห์เพื่อกำหนดความต้องการทรัพยากรที่สำคัญ.....	๙
๑๑. ขั้นตอนการบริหารความเนืองและกอบกู้กระบวนการ.....	๑๑

# แผนบริหารความต่อเนื่องสำนักงานขนส่งจังหวัดภูเก็ต

## กรมการขนส่งทางบก กระทรวงคมนาคม

### ๑. บทนำ

สืบเนื่องจากมติคณะรัฐมนตรีเมื่อวันที่ ๒๔ เมษายน ๒๕๕๕ เห็นชอบกรอบแนวทางซึ่งกำหนดให้ทุกส่วนราชการทั้งระดับกรม จังหวัด สถาบันอุดมศึกษา องค์กรปกครองส่วนท้องถิ่น องค์กรมหาชน และรัฐวิสาหกิจ ดำเนินการเพื่อสร้างความพร้อมให้แก่หน่วยงานเมื่ออยู่ในสภาวะวิกฤต พร้อมทั้งมอบหมายให้สำนักงาน ก.พ.ร. เป็นหน่วยงานหลักดำเนินการเพื่อให้ระบบบริหารจัดการของหน่วยงานของรัฐสามารถตอบสนองต่อปัญหาและแก้ไขความไม่มีประสิทธิภาพของกลไกของรัฐในการให้บริการประชาชนได้อย่างต่อเนื่อง ไม่สะดุดหยุดลงเมื่อเกิดสถานการณ์วิกฤต ประกอบด้วย 4 ขั้นตอน คือ

1. การสร้างความรู้ความเข้าใจให้กับส่วนราชการ
2. การเตรียมความพร้อมของส่วนราชการ
3. การซักซ้อมแผนและนำไปปฏิบัติจริง และ
4. การส่งเสริมให้มีการบริหารจัดการอย่างยั่งยืน

แผนบริหารความต่อเนื่อง หรือต่อไปนี้จะเรียกว่า “Business Continuity Plan (BCP)” จัดทำขึ้นเพื่อให้บุคลากรของหน่วยงานภายในสังกัด “สำนักงานขนส่งจังหวัดภูเก็ต” สามารถนำไปใช้ในการตอบสนองและปฏิบัติงานในสภาวะวิกฤติหรือเหตุการณ์ฉุกเฉินต่าง ๆ ทั้งที่เกิดจากภัยธรรมชาติ อุบัติเหตุ หรือการมุ่งร้ายต่อองค์กร โดยไม่ให้สภาวะวิกฤติหรือเหตุการณ์ฉุกเฉินดังกล่าวส่งผลให้สำนักงานขนส่งจังหวัดภูเก็ตต้องหยุดการดำเนินงาน หรือไม่สามารถให้บริการได้อย่างต่อเนื่อง การที่สำนักงานขนส่งจังหวัดภูเก็ตไม่มีกระบวนการรองรับให้การดำเนินงานเป็นไปอย่างต่อเนื่อง อาจส่งผลกระทบต่อสำนักงานขนส่งจังหวัดภูเก็ตในด้านต่าง ๆ เช่น ด้านเศรษฐกิจการเงิน การให้บริการ สังคม ชุมชน สิ่งแวดล้อม ตลอดจนชีวิตและทรัพย์สินของประชาชน เป็นต้น ดังนั้น การจัดทำแผนบริหารความต่อเนื่องจึงเป็นสิ่งสำคัญที่จะช่วยให้สำนักงานขนส่งจังหวัดภูเก็ตสามารถรับมือกับเหตุการณ์ฉุกเฉินที่ไม่คาดคิด และทำให้กระบวนการที่สำคัญ (Critical Business Process) สามารถกลับมาได้อย่างปกติ หรือต่อดำเนินการไม่ระดับการให้บริการที่กำหนดไว้

### ๒. วัตถุประสงค์ (Objectives)

๑. เพื่อใช้เป็นแนวทางในการบริหารความต่อเนื่อง
๒. เพื่อให้หน่วยงานของสำนักงานขนส่งจังหวัดภูเก็ตมีการเตรียมความพร้อมในการรับมือกับสภาวะวิกฤต
๓. เพื่อลดผลกระทบจากการหยุดชะงักในการดำเนินงานหรือการให้บริการ
๔. เพื่อบรรเทาความเสียหายให้อยู่ระดับที่ยอมรับได้
๕. เพื่อให้ประชาชน เจ้าหน้าที่ หน่วยงานรัฐวิสาหกิจ หน่วยงานภาครัฐ และผู้มีส่วนได้ส่วนเสีย (Stakeholders) มีความเชื่อมั่นในศักยภาพของสำนักงานขนส่งจังหวัดภูเก็ต แม้สำนักงานขนส่งจังหวัดภูเก็ตต้องเผชิญกับเหตุการณ์ร้ายแรงและส่งผลกระทบต่อหน่วยงานต้องหยุดชะงัก

### ๓. สมมติฐานของแผนบริหารความต่อเนื่อง (BCP Assumptions)

เอกสารฉบับนี้จัดทำขึ้นภายใต้สมมติฐานดังต่อไปนี้

๑. เหตุการณ์ฉุกเฉินที่เกิดขึ้นในช่วงเวลาสำคัญต่าง ๆ แต่ไม่ได้ส่งผลกระทบต่อสถานที่ปฏิบัติงานสำรอง (สำนักงานขนส่งจังหวัดภูเก็ต) ที่ได้มีการจัดเตรียมไว้

๒. หน่วยงานเทคโนโลยีสารสนเทศรับผิดชอบในการสำรองระบบสารสนเทศต่าง ๆ โดยระบบสารสนเทศสำรองจะได้รับผลกระทบจากเหตุการณ์ฉุกเฉินเหมือนกับระบบสารสนเทศหลัก

๓. “บุคลากร” ที่ถูกระบุในเอกสารฉบับนี้ หมายถึง ข้าราชการ ลูกจ้างประจำ และพนักงานราชการ ทั้งหมดของสำนักงานขนส่งจังหวัดภูเก็ต

### ๔. ขอบเขตของแผนบริหารความต่อเนื่อง (Scope of BCP)

แผนบริหารความต่อเนื่อง (BCP) ฉบับนี้ คุ้มครองสถานการณ์ กรณีเกิดสภาวะวิกฤตหรือเหตุการณ์ฉุกเฉินในพื้นที่ของสำนักงานขนส่งจังหวัดภูเก็ต ด้วยเหตุการณ์ต่อไปนี้

๑. เหตุการณ์อุทกภัย
๒. เหตุการณ์อัคคีภัย
๓. เหตุการณ์ชุมนุมประท้วง/จลาจล
๔. เหตุการณ์โรคระบาด

### ๕. การวิเคราะห์ทรัพยากรที่สำคัญ

สภาวะวิกฤตหรือเหตุการณ์ฉุกเฉินมีหลากหลายรูปแบบ ดังนั้นเพื่อให้หน่วยงานของสำนักงานขนส่งจังหวัดภูเก็ตสามารถบริหารจัดการการดำเนินงานขององค์กรให้มีความต่อเนื่อง การจัดหาทรัพยากรที่สำคัญจึงเป็นสิ่งจำเป็น และต้องระบุไว้ในแผนความต่อเนื่อง ซึ่งการเตรียมการทรัพยากรที่สำคัญ จะพิจารณาจากผลกระทบใน 5 ด้าน ดังนี้

1. ผลกระทบด้านอาคาร/สถานที่ปฏิบัติงานหลัก หมายถึง เหตุการณ์ที่เกิดขึ้นทำให้สถานที่ปฏิบัติงานหลัก (สำนักงานขนส่งจังหวัดภูเก็ต) ได้รับความเสียหายหรือไม่สามารถใช้สถานที่ปฏิบัติงานหลักได้ และส่งผลให้บุคลากรไม่สามารถเข้าไปปฏิบัติงานได้ชั่วคราวหรือระยะยาว

2. ผลกระทบด้านวัสดุอุปกรณ์ที่สำคัญ/การจัดหาจัดส่งวัสดุอุปกรณ์ที่สำคัญ หมายถึง เหตุการณ์ที่เกิดขึ้นทำให้ไม่สามารถใช้งานวัสดุอุปกรณ์ที่สำคัญ หรือไม่สามารถจัดหา/จัดส่งวัสดุอุปกรณ์ที่สำคัญได้ตามปกติ

3. ผลกระทบด้านเทคโนโลยีสารสนเทศและข้อมูลที่สำคัญ หมายถึง เหตุการณ์ที่เกิดขึ้นทำให้ระบบงานเทคโนโลยีหรือระบบสารสนเทศ หรือข้อมูลที่สำคัญไม่สามารถนำมาใช้ในการปฏิบัติงานได้ตามปกติ

4. ผลกระทบด้านบุคลากรหลัก หมายถึง เหตุการณ์ที่เกิดขึ้นทำให้บุคลากรหลักไม่สามารถมาปฏิบัติงานได้ตามปกติ

5. ผลกระทบด้านลูกค้า / ผู้ให้บริการที่สำคัญ หมายถึง เหตุการณ์ที่เกิดขึ้นทำให้ลูกค้า/ผู้ให้บริการ/ผู้มีส่วนได้ส่วนเสีย ไม่สามารถติดต่อหรือให้บริการหรือส่งมอบงานได้

๖. สรุปเหตุการณ์สภาวะวิกฤตและผลกระทบจากเหตุการณ์

เหตุการณ์สภาวะวิกฤต		ผลกระทบ				
		ด้านอาคาร/ สถานที่ ปฏิบัติงาน หลัก	ด้านวัสดุ อุปกรณ์ที่สำคัญ /การจัดการ จัดส่งวัสดุ อุปกรณ์ที่สำคัญ	ด้าน เทคโนโลยี สารสนเทศ และข้อมูลที่ สำคัญ	ด้าน บุคลากร หลัก	คู่ค้า/ ผู้ให้บริการ/ ผู้มีส่วนได้ ส่วนเสีย
1	เหตุการณ์อุทกภัย	✓	✓	✓	✓	✓
2	เหตุการณ์อัคคีภัย	✓	✓	✓	✓	
3	เหตุการณ์ชุมนุม ประท้วง/ จลาจล	✓			✓	
4	เหตุการณ์โรคระบาด	✓			✓	

แผนบริหารความต่อเนื่อง (BCP) ฉบับนี้ ไม่รองรับการปฏิบัติงานในกรณีที่เกิดขัดข้องเกิดขึ้นจากการดำเนินงานปกติ และเหตุขัดข้องดังกล่าวไม่ส่งผลกระทบในระดับสูงต่อการดำเนินงานและการให้บริการของสำนักงานขนส่งจังหวัดภูเก็ต เนื่องจากสำนักงานขนส่งจังหวัดภูเก็ตยังสามารถจัดการหรือปรับปรุงแก้ไขสถานการณ์ได้ภายในระยะเวลาที่เหมาะสม โดยขนส่งจังหวัดภูเก็ตหรือหัวหน้างาน/กลุ่ม/ฝ่าย สามารถรับผิดชอบและดำเนินการได้ด้วยตนเอง

๗. การบริหารความต่อเนื่องของสำนักงานขนส่งจังหวัดภูเก็ต

๗.1 การกำหนดโครงสร้างและทีมงานจัดทำแผนบริหารความต่อเนื่อง

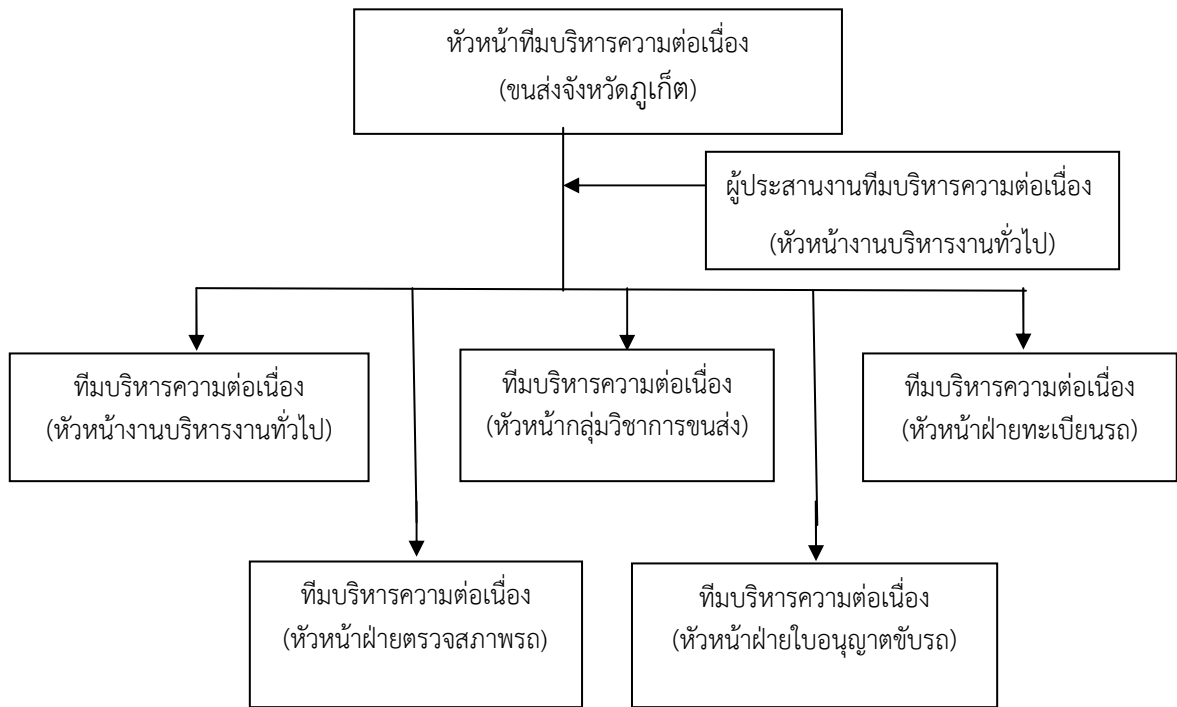
เพื่อให้แผนบริหารความต่อเนื่อง (BCP) สามารถนำไปปฏิบัติได้อย่างมีประสิทธิภาพและเกิดประสิทธิผล การจัดตั้งคณะบริหารความต่อเนื่อง (BCP Team) ของสำนักงานขนส่งจังหวัดภูเก็ต จึงเป็นขั้นตอนแรกที่ต้องมีการพิจารณากำหนดขึ้น โดยมีโครงสร้างดังนี้

1) **หัวหน้าคณะบริหารความต่อเนื่อง** ได้แก่ ผู้บริหารสูงสุดของหน่วยงาน (ขนส่งจังหวัดภูเก็ต) มีหน้าที่ในการประเมิน ลักษณะ ขอบเขตและแนวโน้มของอุบัติการณ์ที่เกิดขึ้น เพื่อตัดสินใจประกาศใช้แผนความต่อเนื่อง และดำเนินการตามขั้นตอนและแนวทางการบริหารความต่อเนื่อง ตลอดจนสรรหาทรัพยากรตามที่ได้กำหนดไว้ในแผนความต่อเนื่อง

2) **หัวหน้าทีมบริหารความต่อเนื่อง** ได้แก่ หัวหน้างาน/กลุ่ม/ฝ่าย มีหน้าที่ในการสนับสนุนการปฏิบัติงานของหัวหน้าคณะบริหารความต่อเนื่อง (ขนส่งจังหวัดภูเก็ต) และคณะบริหารความต่อเนื่อง โดยดำเนินการตามขั้นตอนและแนวทางการบริหารความต่อเนื่อง ตลอดจนสรรหาทรัพยากรที่ได้กำหนดไว้ในแผนความต่อเนื่องของงาน/ส่วนงานของตน

3) **ผู้ประสานงานคณะบริหารความต่อเนื่อง** มีหน้าที่ในการติดต่อและประสานงานภายในหน่วยงาน และให้การสนับสนุนในการติดต่อสื่อสารกับ งาน/กลุ่ม/ฝ่าย ภายในหน่วยงานและองค์กร และดำเนินการตามขั้นตอนและแนวทางการบริหารความต่อเนื่อง

### โครงสร้างการบริหารความพร้อมต่อสภาวะวิกฤตสำนักงานขนส่งจังหวัดภูเก็ต

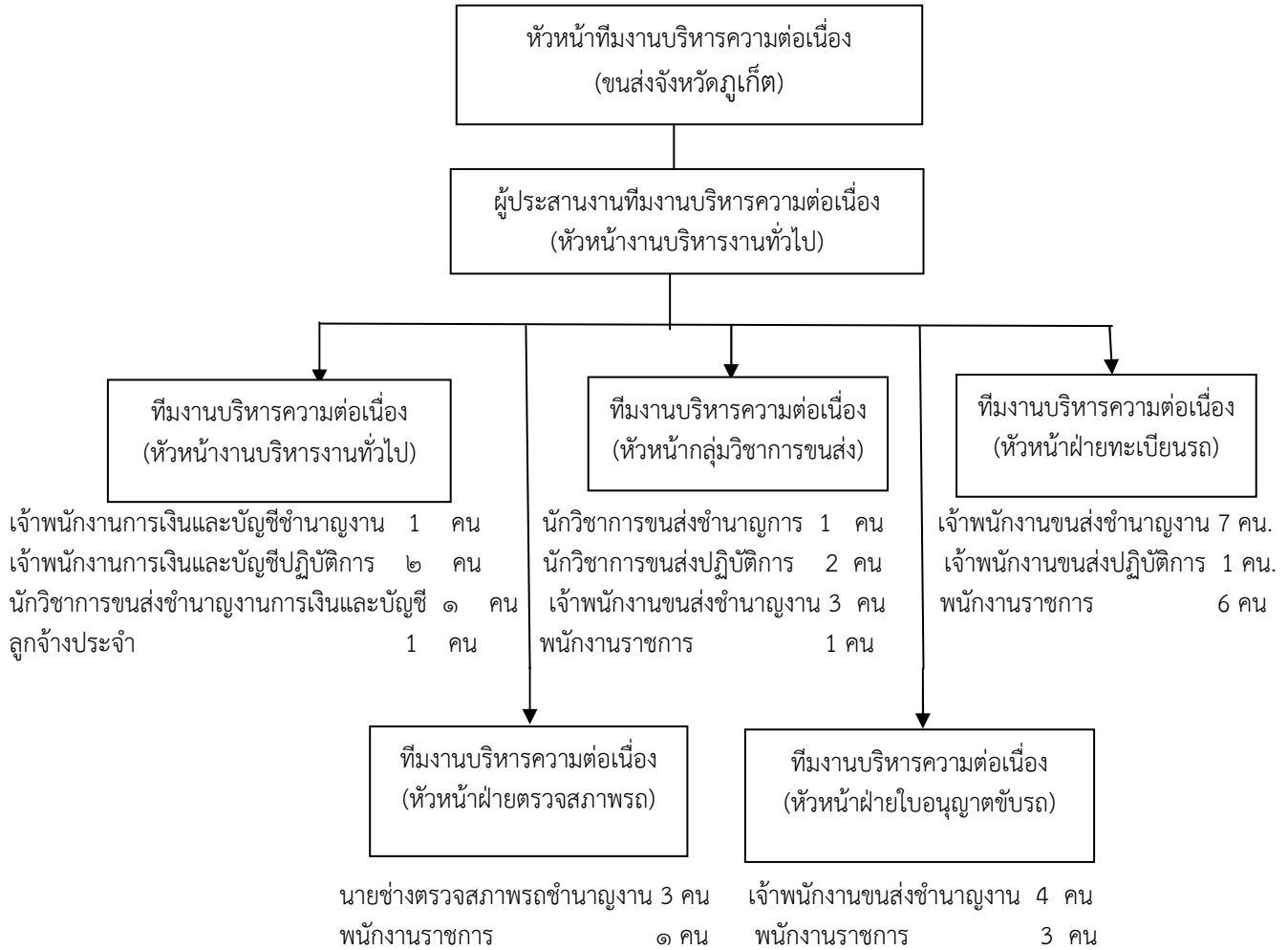


ภาพที่ ๗.1 – โครงสร้างคณะบริหารความต่อเนื่อง (BCP Team) ของสำนักงานขนส่งจังหวัดภูเก็ต

### ๗.2 ทีมงานแผนบริหารความต่อเนื่อง (Business Continuity Plan Team)

เพื่อให้แผนบริหารความต่อเนื่อง (BCP) ของสำนักงานขนส่งจังหวัดภูเก็ตสามารถนำไปปฏิบัติได้อย่างมีประสิทธิภาพและเกิดประสิทธิผล โดยการจัดตั้งทีมงานบริหารความต่อเนื่อง (BCP Team) ขึ้น โดย BCP Team ประกอบด้วย หัวหน้าทีมงานบริหารความต่อเนื่อง และทีมงานบริหารความต่อเนื่อง โดยทุกตำแหน่งจะต้องร่วมมือกันดูแล ติดตาม ปฏิบัติงาน และกู้คืนเหตุการณ์ฉุกเฉินในหน่วยงานของตนเอง ให้สามารถบริหารความต่อเนื่องและกลับสู่สภาวะปกติได้โดยเร็ว ตามบทบาทหน้าที่ที่กำหนดไว้ของทีมงานบริหารความต่อเนื่อง (BCP Team) และในกรณีที่บุคลากรหลักไม่สามารถปฏิบัติหน้าที่ได้ ให้บุคลากรสำรองรับผิดชอบทำหน้าที่ในบทบาทของบุคลากรหลัก ปรากฏดังตารางที่ 1

โครงสร้างทีมงานบริหารความต่อเนื่องสำนักงานขนส่งจังหวัดภูเก็ต (BCP Team)



ตารางที่ 1 รายชื่อบุคลากรและบทบาทของทีมงานบริหารความต่อเนื่อง (BCP Team)



บุคลากรหลัก		บทบาท	บุคลากรสำรอง	
ชื่อ	เบอร์มือถือ		ชื่อ	เบอร์มือถือ
นายธีรยุทธ ประเสริฐผล ขนส่งจังหวัดภูเก็ต	089 2031159	หัวหน้าคณะกรรมการ ความต่อเนื่อง	นายจตุรงค์ แก้วกลี นายชาญชัย ชาติศิริ นางชุตินันท์ จินดาเชื้อ นางฐิติมา ยุคนธร	081 3741346 081 7362599 081 8912901 086 2780066
นางชุตินันท์ จินดาเชื้อ (หัวหน้างานบริหารงาน ทั่วไป)	081 8912901	หัวหน้าทีมงานบริหาร ความต่อเนื่อง -งานบริหารงานทั่วไป	นางสุตา ไชยขำนิ	086 9468991
		ผู้ประสานงานคณะ บริหารความต่อเนื่อง	นายสมศักดิ์ โภคเนืองนอง นางทัศนีย์ นพรัตน์	089 4341770 081 7383639

บุคลากรหลัก		บทบาท	บุคลากรสำรอง	
ชื่อ	เบอร์มือถือ		ชื่อ	เบอร์มือถือ
นายจตุรงค์ แก้วกลี (หัวหน้ากลุ่มวิชาการขนส่ง)	081 3741346	หัวหน้าทีมงานบริหาร ความต่อเนื่อง -กลุ่มวิชาการขนส่ง	นายสมศักดิ์ โภคเนื่องนอง	089 4341770
นางฐิติมา ยุคุณธร (หัวหน้าฝ่ายทะเบียนรถ)	086 2780066	หัวหน้าทีมงานบริหาร ความต่อเนื่อง -ฝ่ายทะเบียนรถ	นางสาวกานดา สันติภัทรา นนท์	086 4780898
นายกลยุทธ์ จิตุหะศรี (หัวหน้าฝ่ายใบอนุญาต ขับรถ)	081 9585537	หัวหน้าทีมงานบริหาร ความต่อเนื่อง -ฝ่ายใบอนุญาตขับรถ	นางภัททิยา ธีรสัตยาพิทักษ์	089 7269966
นายชาญชัย ซาตศิรี (หัวหน้าฝ่ายตรวจสภาพรถ)	081 7362599	หัวหน้าทีมงานบริหาร ความต่อเนื่อง -ฝ่ายตรวจสภาพรถ	นายวันชัย พรหมเพ็ญ	089 7722300

#### ๘. กลยุทธ์ความต่อเนื่อง (Business Continuity Strategy)

กลยุทธ์ความต่อเนื่อง เป็นแนวทางในการจัดหาและบริหารจัดการทรัพยากรให้มีความพร้อมเมื่อเกิดสภาวะวิกฤต ซึ่งพิจารณาทรัพยากรใน 5 ด้าน ดังตารางที่ 2

ตารางที่ 2 กลยุทธ์ความต่อเนื่อง (Business Continuity Strategy)

ทรัพยากร		กลยุทธ์ความต่อเนื่อง
	อาคาร/ สถานที่ ปฏิบัติงานสำรอง	<ul style="list-style-type: none"> <li>กำหนดให้ใช้พื้นที่ปฏิบัติงานสำรองภายในสำนักงานขนส่งจังหวัดภูเก็ต โดยมีการสำรวจความเหมาะสมของสถานที่ การประสานงาน และการเตรียมความพร้อม</li> </ul>
	วัสดุอุปกรณ์ที่ สำคัญ / การ จัดหาจัดส่งวัสดุ อุปกรณ์ที่สำคัญ	<ul style="list-style-type: none"> <li>กำหนดให้มีการจัดหาคอมพิวเตอร์สำรอง ที่มีคุณลักษณะเหมาะสมกับการใช้งาน พร้อมอุปกรณ์ที่สามารถเชื่อมโยงต่อผ่านอินเทอร์เน็ตเข้าสู่ระบบเทคโนโลยีของหน่วยงานกลาง (กรมการขนส่งทางบก) และกรมบัญชีกลางได้</li> <li>กำหนดให้ใช้คอมพิวเตอร์แบบพกพา (Laptop/ Notebook) ของบุคลากรได้เป็นการชั่วคราว หากมีความจำเป็นเร่งด่วนในช่วงระหว่างการจัดหาคอมพิวเตอร์สำรอง ทั้งนี้ ต้องได้รับอนุญาตจากหัวหน้าคณะบริหารความต่อเนื่อง (ขนส่งจังหวัดภูเก็ต) ในการกอบกู้คืนก่อน</li> </ul>



ทรัพยากร		กลยุทธ์ความต่อเนื่อง
	เทคโนโลยีสารสนเทศและข้อมูลที่สำคัญ	<ul style="list-style-type: none"> <li>■ ระบบการบริหารเทคโนโลยีสารสนเทศและข้อมูลที่สำคัญของสำนักงานขนส่งจังหวัดภูเก็ต มีลักษณะแบบรวมศูนย์ที่ส่วนกลาง (กรมการขนส่งทางบก) และเชื่อมโยงระบบเครือข่ายผ่านอินเทอร์เน็ตเพื่อการใช้งาน</li> <li>■ สำนักงานขนส่งจังหวัดภูเก็ตสามารถใช้ฐานข้อมูลสำคัญจากระบบงานต่างๆ ได้ที่สำนักงานขนส่งจังหวัดภูเก็ต โดยประสานงานกับศูนย์เทคโนโลยีสารสนเทศ กรมการขนส่งทางบก (งานบริหารจัดการระบบเครือข่ายสื่อสาร กลุ่มบริหารคอมพิวเตอร์และเครือข่าย)เพื่อเตรียมเพิ่ม IP address ให้บุคลากรสามารถใช้ระบบงานได้</li> <li>■ กรณีเร่งด่วน ให้ดำเนินการบันทึกข้อมูลด้วยระบบมือไปก่อนแล้วจึงบันทึกข้อมูลผ่านระบบบริหารเทคโนโลยีสารสนเทศในภายหลัง</li> </ul>
	บุคลากรหลัก	<ul style="list-style-type: none"> <li>■ กำหนดให้ใช้บุคลากรสำรอง ทดแทนภายในงาน/กลุ่ม/ฝ่ายเดียวกัน</li> <li>■ กำหนดให้ใช้บุคลากรนอก งาน/กลุ่ม/ฝ่าย ในกรณีที่บุคลากรไม่เพียงพอหรือขาดแคลนจากส่วนกลาง กรมการขนส่งทางบก</li> </ul>
	ลูกค้า/ผู้ให้บริการที่สำคัญ/ผู้มีส่วนได้ส่วนเสีย	<ul style="list-style-type: none"> <li>■ กำหนดให้จัดหาอุปกรณ์เชื่อมโยงระบบเครือข่ายอินเทอร์เน็ตแบบพกพา สำหรับผู้ให้บริการโทรศัพท์มือถือประชาชน</li> </ul>

**๙. ความต้องการด้านทรัพยากรที่จำเป็นในการบริหารความต่อเนื่อง**

การวิเคราะห์ผลกระทบทางธุรกิจ (Business Impact Analysis) พบว่ากระบวนการทำงานที่สำนักงานขนส่งจังหวัดภูเก็ตต้องให้ความสำคัญและกลับมาดำเนินงานหรือฟื้นคืนสภาพให้ได้ภายในระยะเวลาตามที่กำหนด (งานบริหารงานทั่วไป) ปรากฏดังตารางที่ 3

ตารางที่ 3 ผลกระทบทางธุรกิจ (Business Impact Analysis)

กระบวนการหลัก	ระดับความเร่งด่วน	ระยะเวลาเป้าหมายในการฟื้นคืนสภาพ				
		4 ชั่วโมง	1 วัน	1 สัปดาห์	2 สัปดาห์	1 เดือน
ดำเนินการเกี่ยวกับงานสารบรรณ และงานธุรการทั่วไป	สูง		✓	✓	✓	✓
ดำเนินการเกี่ยวกับงานการเจ้าหน้าที่ งานการเงิน และบัญชี การพัสดุ งานติดต่อประสานงาน งานสถิติข้อมูล	ปานกลาง			✓ (2-3 วัน)	✓	✓
ดำเนินการเกี่ยวกับการจัดทำแผนงาน งบประมาณของสำนักงานขนส่งจังหวัดภูเก็ต	ต่ำ					✓  (เร่งด่วน ช่วง เดือน (ก.ค.))

สำหรับกระบวนการทำงานอื่น ๆ ที่ประเมินแล้ว อาจไม่ได้รับผลกระทบในระดับสูงถึงสูงมาก หรือมีความยืดหยุ่นสามารถชะลอการดำเนินงานและการให้บริการได้ โดยให้หัวหน้าส่วนราชการและหัวหน้าของหน่วยงานภายในสำนักงานขนส่งจังหวัดภูเก็ตประเมินความจำเป็นและเหมาะสม ทั้งนี้ หากมีความจำเป็นให้หน่วยงานภายในสำนักงานขนส่งจังหวัดภูเก็ตปฏิบัติตามแนวทางการบริหารความต่อเนื่องเช่นเดียวกับกระบวนการหลัก

## ๑๐. การวิเคราะห์เพื่อกำหนดความต้องการทรัพยากรที่สำคัญ

1) ด้านสถานที่ปฏิบัติงานสำรอง (Working Space Requirement) ดังตารางที่ 4

ตารางที่ 4 การระบุพื้นที่การปฏิบัติงานสำรอง

ประเภททรัพยากร	ที่มา	4 ชั่วโมง	1 วัน	1 สัปดาห์	2 สัปดาห์	1 เดือน
พื้นที่สำหรับสถานที่ปฏิบัติงานสำรอง	สำนักงาน ขนส่งจังหวัด	2 ตร.ม. (1 คน)	4 ตร.ม. (2 คน)	6 ตร.ม. (3 คน)	10 ตร.ม. (5 คน)	-
ปฏิบัติงานงานที่บ้าน	-	8 ตร.ม. (4 คน)	6 ตร.ม. (3 คน)	4 ตร.ม. (2 คน)	-	-
พื้นที่สำหรับสถานที่ปฏิบัติงานใหม่ในกรณีจำเป็น	ตามที่กำหนดไว้ในแผนบริหารความต่อเนื่อง	-	-	-	-	10 ตร.ม. (5 คน)
รวม		10 ตร.ม. (5 คน)	10 ตร.ม. (5 คน)	10 ตร.ม. (5 คน)	10 ตร.ม. (5 คน)	10 ตร.ม. (5 คน)

2) ความต้องการด้านวัสดุอุปกรณ์ (Equipment & Supplies Requirement) ดังตารางที่ 5

ตารางที่ 5 การระบุจำนวนวัสดุอุปกรณ์

ประเภททรัพยากร	ที่มา	4 ชั่วโมง	1 วัน	1 สัปดาห์	2 สัปดาห์	1 เดือน
คอมพิวเตอร์สำรองที่มีคุณลักษณะเหมาะสม	ร้านค้าผ่านกระบวนการจัดซื้อพิเศษ	1 เครื่อง	1 เครื่อง	1 เครื่อง	2 เครื่อง	2 เครื่อง
เครื่องพิมพ์ รองรับการใช้งานกับเครื่องคอมพิวเตอร์	ร้านค้าผ่านกระบวนการจัดซื้อพิเศษ	1 เครื่อง	1 เครื่อง	1 เครื่อง	1 เครื่อง	1 เครื่อง
โทรศัพท์พร้อมหมายเลข	ร้านค้าผ่านกระบวนการจัดซื้อพิเศษ	1 เครื่อง	1 เครื่อง	1 เครื่อง	1 เครื่อง	1 เครื่อง
โทรสาร เครื่องสแกนด์ / (Fax/Document Scan Machine) พร้อมหมายเลข	ร้านค้าผ่านกระบวนการจัดซื้อพิเศษ	1 เครื่อง	1 เครื่อง	1 เครื่อง	1 เครื่อง	1 เครื่อง
เครื่องถ่ายเอกสาร	ร้านค้าผ่านกระบวนการจัดซื้อพิเศษ	1 เครื่อง	1 เครื่อง	1 เครื่อง	1 เครื่อง	1 เครื่อง

3) ความต้องการด้านเทคโนโลยีสารสนเทศและข้อมูล (IT & Information Requirement)

เนื่องจากระบบการบริหารเทคโนโลยีสารสนเทศและข้อมูลที่สำคัญของหน่วยงานอยู่ในความดูแลของหน่วยงานกลาง เป็นลักษณะแบบรวมศูนย์ ดังนั้น หน่วยงานจึงใช้ข้อมูลสารสนเทศโดยการเชื่อมโยงระบบของหน่วยงานกับหน่วยงานกลางผ่านเครือข่ายอินเทอร์เน็ต ทำให้หน่วยงานไม่มีระบบคอมพิวเตอร์สำรองและหากระบบมีปัญหาต้องรอให้หน่วยงานกลางกู้คืนระบบการบริหารเทคโนโลยีสารสนเทศก่อนหน่วยงานจึงจะสามารถใช้งานของระบบได้

ตารางที่ 6 การระบุความต้องการด้านเทคโนโลยี

ประเภททรัพยากร	แหล่งข้อมูล	4 ชั่วโมง	1 วัน	1 สัปดาห์	2 สัปดาห์	1 เดือน
Email	หน่วยงานระบบ IT จังหวัด		✓	✓	✓	✓
หนังสือสั่งการต่าง ๆ ออกโดยหน่วยงาน	หน่วยงานต่าง ๆ ที่ได้รับ		✓	✓	✓	✓
หนังสือสั่งการต่าง ๆ	หน่วยงานต้นสังกัด		✓	✓	✓	✓
เอกสารใบแจ้งหนี้	คู่ค้า			✓ (2-3 วัน)	✓	✓
ข้อมูลประกอบการจัดทำแผนงบประมาณ ประจำปีงบประมาณ	หน่วยงานต่าง ๆ ในจังหวัดและหน่วยงานกลาง					✓ (เร่งด่วน ช่วงเดือน ก.ค.)

4) ความต้องการด้านบุคลากรสำหรับความต่อเนื่องเพื่อปฏิบัติงาน (Personnel Requirement) ปรากฏดังตารางที่ 7

ตารางที่ 7 การระบุจำนวนบุคลากรหลักที่จำเป็น

ประเภททรัพยากร	4 ชั่วโมง	1 วัน	1 สัปดาห์	2 สัปดาห์	1 เดือน
จำนวนบุคลากรปฏิบัติงานที่สำนักงาน /สถานที่ปฏิบัติงานสำรอง	1	2	3	5	5
จำนวนบุคลากรปฏิบัติงานที่บ้าน	4	3	2	-	-
<b>รวม</b>	<b>5</b>	<b>5</b>	<b>5</b>	<b>5</b>	<b>5</b>

5) ความต้องการด้านผู้ให้บริการที่สำคัญ (Service Requirement)

ตารางที่ 8 การระบุจำนวนผู้ให้บริการที่ต้องติดต่อหรือขอรับบริการ

ฝ่ายงาน /กลุ่มงาน	4 ชั่วโมง	1 วัน	1 สัปดาห์	2 สัปดาห์	1 เดือน
ผู้ให้บริการเชื่อมโยงระบบเครือข่ายอินเทอร์เน็ต*	1	1	1	1	1
รวม	1	1	1	1	1

หมายเหตุ \* ให้จัดหาอุปกรณ์เชื่อมโยงระบบเครือข่ายต่อผ่านอินเทอร์เน็ต แบบพกพา (Air Card) ของผู้ให้บริการโทรศัพท์มือถือ เชื่อมโยงการบริหารเทคโนโลยีสารสนเทศและข้อมูลที่สำคัญของหน่วยงานกลางผ่านอินเทอร์เน็ต ในกรณีผู้ให้บริการหลักและสำรองไม่สามารถให้บริการได้ภายในระยะเวลาที่กำหนด

๑๑. ขั้นตอนการบริหารความเนืองและกอบกู้กระบวนการ

วันที่ 1 (ภายใน 24 ชั่วโมง) การตอบสนองต่อเหตุการณ์ทันที

ในการปฏิบัติการใดๆ ให้บุคลากรของงานฯ คำนึงถึงความปลอดภัยในชีวิตของตนเองและบุคลากรอื่นๆ และปฏิบัติตามแนวทางและแผนเผชิญเหตุและขั้นตอนการปฏิบัติงานที่สำนักงานขนส่งจังหวัดภูเก็ตและสำนักงานป้องกันและบรรเทาสาธารณภัยจังหวัดกำหนดขึ้นอย่างเคร่งครัด

ขั้นตอนและกิจกรรม	บทบาทความรับผิดชอบ	ดำเนินการแล้วเสร็จ
- แจ้งเหตุฉุกเฉิน วิกฤติ ตามกระบวนการ Call Tree ให้กับบุคลากรในงานฯ ภายหลังจากได้รับแจ้งจากหัวหน้าคณะบริหารความต่อเนื่องของสำนักงานขนส่งจังหวัดภูเก็ต	หัวหน้าทีมงานบริหารความต่อเนื่องของงานฯ	<input type="checkbox"/>
- จัดประชุมทีมงานบริหารความต่อเนื่อง เพื่อประเมินความเสียหาย ผลกระทบต่อการดำเนินงาน การให้บริการ และทรัพยากรสำคัญที่ต้องใช้ในการบริหารความต่อเนื่อง - ทบทวนกระบวนการที่มีความเร่งด่วน หรือส่งผลกระทบอย่างสูง (หากไม่ดำเนินการ) ดังนั้น จำเป็นต้องดำเนินงานหรือปฏิบัติด้วยมือ (Manual Processing)	ทีมงานบริหารความต่อเนื่องของงานฯ	<input type="checkbox"/>

ขั้นตอนและกิจกรรม	บทบาทความรับผิดชอบ	ดำเนินการแล้วเสร็จ
- ระบุและสรุปรายชื่อบุคลากรในงานฯ ที่ได้รับบาดเจ็บหรือเสียชีวิต	หัวหน้างานบริหารทั่วไป	<input type="checkbox"/>
<p>- รายงานหัวหน้าคณะกรรมการต่อเนื่องของสำนักงานขนส่งจังหวัดภูเก็ตทราบ โดยครอบคลุมประเด็นดังนี้</p> <ul style="list-style-type: none"> <li>• จำนวนและรายชื่อบุคลากรที่ได้รับบาดเจ็บ / เสียชีวิต</li> <li>• ความเสียหายและผลกระทบต่อการดำเนินงานและการให้บริการ</li> <li>• ทรัพยากรสำคัญที่ต้องใช้ในการบริหารความต่อเนื่อง</li> <li>• กระบวนการที่มีความเร่งด่วนและส่งผลกระทบอย่างสูงหากไม่ดำเนินการ และจำเป็นต้องดำเนินงานหรือปฏิบัติงานด้วยมือ</li> </ul>	หัวหน้าทีมงานบริหารความต่อเนื่องของงานฯ	<input type="checkbox"/>
- สื่อสารและรายงานสถานการณ์แก่บุคลากรในงานฯ ให้ทราบ ตามเนื้อหาและข้อความที่ได้รับการพิจารณาและเห็นชอบจากคณะกรรมการต่อเนื่องของสำนักงานขนส่งจังหวัดภูเก็ตแล้ว	หัวหน้าทีมงานบริหารความต่อเนื่องของงานฯ	<input type="checkbox"/>
- ประเมินและระบุกระบวนการหลัก และงานเร่งด่วน ที่จำเป็นต้องดำเนินการให้แล้วเสร็จ ภายใน 1- 5 วันข้างหน้า	หัวหน้าและทีมงานบริหารความต่อเนื่องของงานฯ	<input type="checkbox"/>
- ประเมินศักยภาพและความสามารถของสำนักงานขนส่งจังหวัดภูเก็ตในการดำเนินงานเร่งด่วนข้างต้น ภายใต้ข้อจำกัดและสภาวะวิกฤต พร้อมระบุทรัพยากรที่จำเป็นต้องใช้ในการบริหารความต่อเนื่องตามแผนการจัดหาทรัพยากร	หัวหน้าและทีมงานบริหารความต่อเนื่องของงานฯ	<input type="checkbox"/>
- รายงานความคืบหน้าให้แก่หัวหน้าคณะกรรมการความต่อเนื่องของสำนักงานขนส่งจังหวัดภูเก็ตทราบ <u>พร้อม</u> <u>ขออนุมัติการดำเนินงานหรือปฏิบัติงานด้วยมือ (Manual Processing) สำหรับกระบวนการที่มีความเร่งด่วนและส่งผลกระทบอย่างสูงหากไม่ดำเนินการ</u>	หัวหน้าทีมงานบริหารความต่อเนื่องของงานฯ	<input type="checkbox"/>

ขั้นตอนและกิจกรรม	บทบาทความรับผิดชอบ	ดำเนินการแล้วเสร็จ
<ul style="list-style-type: none"> <li>- ติดต่อและประสานงานกับหน่วยงานที่เกี่ยวข้องในการจัดหาทรัพยากรที่จำเป็นต้องใช้ในการบริหารความต่อเนื่อง ได้แก่                             <ul style="list-style-type: none"> <li>▪ สถานที่ปฏิบัติงานสำรอง</li> <li>▪ วัสดุอุปกรณ์ที่สำคัญ</li> <li>▪ เทคโนโลยีสารสนเทศและข้อมูลที่สำคัญ</li> <li>▪ บุคลากรหลัก</li> <li>▪ คู่ค้า/ผู้ให้บริการที่สำคัญ/ผู้มีส่วนได้ส่วนเสีย</li> </ul> </li> </ul>	หัวหน้าและทีมงานบริหารความต่อเนื่องของงานฯ <ul style="list-style-type: none"> <li>▪ สำนักงานขนส่งจังหวัดภูเก็ต</li> <li>▪ กลุ่มวิชาการขนส่ง</li> </ul>	<input type="checkbox"/>          <input type="checkbox"/>
<ul style="list-style-type: none"> <li>- พิจารณาดำเนินการหรือปฏิบัติงานด้วยมือ (Manual) เฉพาะงานเร่งด่วน หากไม่ดำเนินการจะส่งผลกระทบต่ออย่างสูงและไม่สามารถรอได้ ทั้งนี้ต้องได้รับการอนุมัติจากขนส่งจังหวัดภูเก็ต</li> </ul>	หัวหน้าและทีมงานบริหารความต่อเนื่องของฝ่ายฯ	<input type="checkbox"/>
<ul style="list-style-type: none"> <li>- ระบุหน่วยงานที่เป็นคู่ค้า/ผู้ให้บริการสำหรับงานเร่งด่วน เพื่อแจ้งสถานการณ์และแนวทางในการบริหารงานให้มีความต่อเนื่องตามความเห็นของคณะบริหารความต่อเนื่องของสำนักงานขนส่งจังหวัดภูเก็ต</li> </ul>	หัวหน้าและทีมงานบริหารความต่อเนื่องของงานฯ	<input type="checkbox"/>
<ul style="list-style-type: none"> <li>- บันทึก (Log Book) และทบทวนกิจกรรมและงานต่างๆ ที่ทีมงานบริหารความต่อเนื่องของงานฯ ต้องดำเนินการ (พร้อมระบุรายละเอียด ผู้ดำเนินการ และเวลา) อย่างสม่ำเสมอ</li> </ul>	ทีมงานบริหารความต่อเนื่องของงานฯ	<input type="checkbox"/>
<ul style="list-style-type: none"> <li>- แจ้งสรุปสถานการณ์และขั้นตอนการดำเนินการ สำหรับในวันถัดไป ให้กับบุคลากรหลักในงานฯ เพื่อรับทราบและดำเนินการ อาทิ แจ้งวัน เวลา และสถานที่ปฏิบัติงานสำรอง</li> </ul>	หัวหน้าทีมงานบริหารความต่อเนื่องของงานฯ	<input type="checkbox"/>
<ul style="list-style-type: none"> <li>- รายงานความคืบหน้าให้แก่หัวหน้าคณะบริหารความต่อเนื่อง (ขนส่งจังหวัดภูเก็ต) ของสำนักงานขนส่งจังหวัดภูเก็ตอย่างสม่ำเสมอหรือตามที่ได้กำหนดไว้</li> </ul>	หัวหน้าและทีมงานบริหารความต่อเนื่องของงานฯ	<input type="checkbox"/>

วันที่ 2-7 การตอบสนองในระยะสั้น

ในการปฏิบัติภารกิจใดๆ ให้บุคลากรของงานฯ คำนึงถึงความปลอดภัยในชีวิตของตนเองและบุคลากรอื่นๆ และปฏิบัติตามแนวทางและแผนเผชิญเหตุและขั้นตอนการปฏิบัติงานที่สำนักงานขนส่งจังหวัดภูเก็ตและสำนักงานป้องกันและบรรเทาสาธารณภัยจังหวัดกำหนดขึ้นอย่างเคร่งครัด

ขั้นตอนและกิจกรรม	บทบาทความรับผิดชอบ	ดำเนินการแล้วเสร็จ
- ติดตามสถานะภาพการกอบกู้คืนมาของทรัพยากรที่ได้รับผลกระทบ ประเมินความจำเป็นและระยะเวลาที่ต้องใช้ในการกอบกู้คืน	หัวหน้าและทีมงานบริหารความต่อเนื่องของงานฯ	<input type="checkbox"/>
- ตรวจสอบกับสำนักงานขนส่งจังหวัดภูเก็ต ความพร้อมและข้อจำกัดในการจัดหาทรัพยากรที่จำเป็นต้องใช้ในการบริหารความต่อเนื่อง ได้แก่ <ul style="list-style-type: none"> <li>▪ สถานที่ปฏิบัติงานสำรอง</li> <li>▪ วัสดุอุปกรณ์ที่สำคัญ</li> <li>▪ เทคโนโลยีสารสนเทศและข้อมูลที่สำคัญ</li> <li>▪ บุคลากรหลัก</li> <li>▪ คู่ค้า/ผู้ให้บริการที่สำคัญ/ผู้มีส่วนได้ส่วนเสีย</li> </ul>	หัวหน้าและทีมงานบริหารความต่อเนื่องของงานฯ <ul style="list-style-type: none"> <li>▪ สำนักงานขนส่งจังหวัดภูเก็ต</li> <li>▪ กลุ่มวิชาการขนส่ง</li> </ul>	<input type="checkbox"/>  <input type="checkbox"/>
- รายงานหัวหน้าคณะบริหารความต่อเนื่องของสำนักงานขนส่งจังหวัดภูเก็ต ความพร้อม ข้อจำกัด และข้อเสนอแนะ ในการจัดหาทรัพยากรที่จำเป็นต้องใช้ในการบริหารความต่อเนื่อง	หัวหน้าทีมงานบริหารความต่อเนื่องของงานฯ	<input type="checkbox"/>
- ประสานงานและดำเนินการจัดหาทรัพยากรที่จำเป็นต้องใช้ในการบริหารความต่อเนื่อง ได้แก่ <ul style="list-style-type: none"> <li>▪ สถานที่ปฏิบัติงานสำรอง</li> <li>▪ วัสดุอุปกรณ์ที่สำคัญ</li> <li>▪ เทคโนโลยีสารสนเทศและข้อมูลที่สำคัญ</li> <li>▪ บุคลากรหลัก</li> <li>▪ คู่ค้า/ผู้ให้บริการที่สำคัญ/ผู้มีส่วนได้ส่วนเสีย</li> </ul>	หัวหน้าและทีมงานบริหารความต่อเนื่องของงานฯ <ul style="list-style-type: none"> <li>▪ สำนักงานขนส่งจังหวัดภูเก็ต</li> <li>▪ กลุ่มวิชาการขนส่ง</li> </ul>	<input type="checkbox"/>  <input type="checkbox"/>
- ดำเนินการกอบกู้และจัดหาข้อมูลและรายงานต่างๆ ที่จำเป็นต้องใช้ในการดำเนินงานและให้บริการตามตารางที่ 6	งานบริหารงานทั่วไป	<input type="checkbox"/>
- ดำเนินงานและให้บริการ ภายใต้ทรัพยากรที่จัดหาเพื่อบริหารความต่อเนื่อง : <ul style="list-style-type: none"> <li>▪ สถานที่ปฏิบัติงานสำรอง</li> <li>▪ วัสดุอุปกรณ์ที่สำคัญ</li> <li>▪ เทคโนโลยีสารสนเทศและข้อมูลที่สำคัญ</li> <li>▪ บุคลากรหลัก</li> <li>▪ คู่ค้า ผู้ให้บริการที่สำคัญ /</li> </ul>		<input type="checkbox"/>



ขั้นตอนและกิจกรรม	บทบาทความรับผิดชอบ	ดำเนินการแล้วเสร็จ
- แจ้งสถานการณ์และแนวทางในการบริหารความต่อเนื่องแก่ลูกค้า/ผู้ให้บริการ/ผู้มีส่วนได้ส่วนเสียที่ได้รับผลกระทบ	หัวหน้าและทีมงานบริหารความต่อเนื่องของงานฯ	<input type="checkbox"/>
- บันทึก (Log Book) และทบทวนกิจกรรมและงานต่างๆ ที่ทีมงานบริหารความต่อเนื่องของงานฯ ต้องดำเนินการ (พร้อมระบุรายละเอียด ผู้ดำเนินการ และเวลา) อย่างสม่ำเสมอ	ทีมงานบริหารความต่อเนื่องของงานฯ	<input type="checkbox"/>
- แจ้งสรุปสถานการณ์และขั้นตอนการดำเนินการต่อไปสำหรับในวันถัดไป ให้กับบุคลากรในงานฯ	หัวหน้าทีมงานบริหารความต่อเนื่องของงานฯ	<input type="checkbox"/>
- รายงานความคืบหน้าให้แก่หัวหน้าคณะบริหารความต่อเนื่อง (ขนส่งจังหวัดภูเก็ต) ของสำนักงานขนส่งจังหวัดภูเก็ต ตามเวลาที่ได้กำหนดไว้	หัวหน้าและทีมงานบริหารความต่อเนื่องของงานฯ	<input type="checkbox"/>

วันที่ 8 การตอบสนองระยะกลาง (1 สัปดาห์)

ในการปฏิบัติการใดๆ ให้บุคลากรของงานฯ คำนึงถึงความปลอดภัยในชีวิตของตนเองและบุคลากรอื่นๆ และปฏิบัติตามแนวทางและแผนเผชิญเหตุและขั้นตอนการปฏิบัติงานที่สำนักงานขนส่งจังหวัดภูเก็ตและสำนักงานป้องกันและบรรเทาสาธารณภัยจังหวัดกำหนดขึ้นอย่างเคร่งครัด

ขั้นตอนและกิจกรรม	บทบาทความรับผิดชอบ	ดำเนินการแล้วเสร็จ
- ติดตามสถานะภาพการกอบกู้คืนมาของทรัพยากรที่ได้รับผลกระทบ และประเมินความจำเป็นและระยะเวลาที่ต้องใช้ในการกอบกู้คืน	หัวหน้าและทีมงานบริหารความต่อเนื่องของงานฯ	<input type="checkbox"/>
- ระบุนโยบายที่จำเป็นต้องใช้ เพื่อดำเนินงานและให้บริการตามปกติ	หัวหน้าทีมงานบริหารความต่อเนื่องของงานฯ	
- รายงานหัวหน้าคณะบริหารความต่อเนื่องของสำนักงานขนส่งจังหวัดภูเก็ต สถานะภาพการกอบกู้คืนมาของทรัพยากรที่ได้รับผลกระทบ และทรัพยากรที่จำเป็นต้องใช้เพื่อดำเนินงานและให้บริการตามปกติ	หัวหน้าทีมงานบริหารความต่อเนื่องของงานฯ	<input type="checkbox"/>

ขั้นตอนและกิจกรรม	บทบาทความรับผิดชอบ	ดำเนินการแล้วเสร็จ
<p>- ประสานงานและดำเนินการจัดหาทรัพยากรที่จำเป็นต้องใช้เพื่อดำเนินงานและให้บริการตามปกติ:</p> <ul style="list-style-type: none"> <li>▪ สถานที่ปฏิบัติงานสำรอง</li> <li>▪ วัสดุอุปกรณ์ที่สำคัญ</li> <li>▪ เทคโนโลยีสารสนเทศและข้อมูลที่สำคัญ</li> <li>▪ บุคลากรหลัก</li> <li>▪ คู่ค้า/ผู้ให้บริการที่สำคัญ/ผู้มีส่วนได้ส่วนเสีย / ผู้ให้บริการที่สำคัญ</li> </ul>	<p>หัวหน้าและทีมงานบริหารความต่อเนื่องของงานฯ</p> <ul style="list-style-type: none"> <li>▪ สำนักงานขนส่งจังหวัดภูเก็ต</li> <li>▪ กลุ่มวิชาการขนส่ง</li> </ul>	<p><input type="checkbox"/></p> <p><input type="checkbox"/></p>
<p>- แจกสรุปลักษณะการณ์และการเตรียมความพร้อมด้านทรัพยากรต่างๆ เพื่อดำเนินงานและให้บริการตามปกติให้กับบุคลากรในงานฯ</p>	<p>หัวหน้า ทีมงานบริหารความต่อเนื่องของงานฯ</p>	<p><input type="checkbox"/></p>
<p>- บันทึก (Log Book) และทบทวนกิจกรรมและงานต่างๆ ที่ทีมงานบริหารความต่อเนื่องของงานฯ ต้องดำเนินการ (พร้อมระบุรายละเอียด ผู้ดำเนินการ และเวลา) อย่างสม่ำเสมอ</p>	<p>ทีมงานบริหารความต่อเนื่องของงานฯ</p>	<p><input type="checkbox"/></p>
<p>- รายงานความคืบหน้าให้แก่หัวหน้าคณะบริหารความต่อเนื่องของสำนักงานขนส่งจังหวัดภูเก็ต ตามเวลาที่ได้กำหนดไว้</p>	<p>หัวหน้าและทีมงานบริหารความต่อเนื่องของงานฯ</p>	<p><input type="checkbox"/></p>