



สำนักงานอุตสาหกรรมจังหวัดภูเก็ต

แผนบริหารความต่อเนื่อง
เพื่อเตรียมความพร้อมต่อสภาวะวิกฤต
สำนักงานอุตสาหกรรมจังหวัดภูเก็ต

สารบัญ

	หน้า
บทนำ	1
แผนบริหารความต่อเนื่องเพื่อเตรียมความพร้อมต่อสภาวะวิกฤตของสำนักงานอุตสาหกรรมจังหวัดภูเก็ต	1
วัตถุประสงค์	1
สมมติฐานของแผนความต่อเนื่อง	2
ขอบเขตของแผนความต่อเนื่อง	2
การวิเคราะห์ผลกระทบต่อทรัพยากรที่สำคัญ 5 ด้าน	2
การประเมินผลกระทบต่อกระบวนการดำเนินงาน	3
สรุปเหตุการณ์สภาวะวิกฤตและผลกระทบจากเหตุการณ์	4
การบริหารความต่อเนื่องของสำนักงานอุตสาหกรรมจังหวัดภูเก็ต	5
โครงสร้างและทีมงานคณะบริหารความต่อเนื่อง	5
รายชื่อบุคลากรและบทบาทของทีมงานบริหารความต่อเนื่อง (BCP Team)	6
กลยุทธ์ความต่อเนื่องทางธุรกิจ (Business Continuity Strategy)	7
ผลกระทบทางธุรกิจ (Business Impact Analysis)	8
การกำหนดแนวทางการตอบสนองเหตุการณ์และกอบกู้กระบวนการ	12
แนวทางการประเมินการบริหารความต่อเนื่องและกอบกู้กระบวนการ	15
ภาคผนวก	
1. แผนป้องกันและระงับอัคคีภัย	
2. แผนป้องกันและแก้ไขภัยพิบัติกรณีเกิดอุทกภัยเพื่อรองรับเหตุการณ์ที่อาจเกิดขึ้นในอนาคต	
3. แผนป้องกันแก้ไขและสำรองฉุกเฉินด้านระบบฐานข้อมูลและสารสนเทศ	

แผนบริหารความต่อเนื่องเพื่อเตรียมความพร้อมต่อสภาวะวิกฤต

สำนักงานอุตสาหกรรมจังหวัดภูเก็ต

1. บทนำ

แผนความต่อเนื่องหรือเรียกว่า “Business Continuity Plan (BCP)” ฉบับนี้จัดทำขึ้นเพื่อให้สำนักงานอุตสาหกรรมจังหวัดภูเก็ตหรือที่ต่อไปนี้จะเรียกว่า “หน่วยงาน” สามารถนำไปใช้ในการตอบสนองและปฏิบัติงานในสภาวะวิกฤติหรือเหตุการณ์ฉุกเฉินต่างๆไม่ว่าจะเกิดจากภัยธรรมชาติอุบัติเหตุหรือการมุ่งร้ายต่อองค์กรเช่น อุทกภัย อัคคีภัยไฟฟ้าดับในวงกว้างชุมชนประท้วง/การจลาจล/ผู้ก่อการร้ายเป็นต้นโดยสภาวะวิกฤติหรือเหตุการณ์ฉุกเฉินดังกล่าวส่งผลให้หน่วยงานต้องหยุดการดำเนินงานหรือไม่สามารถให้บริการได้อย่างต่อเนื่อง

หากหน่วยงานไม่มีกระบวนการรองรับการดำเนินงานอย่างต่อเนื่องอาจส่งผลกระทบต่อหน่วยงานในด้านต่างๆเช่นไม่ว่าจะเป็นผลกระทบด้านการให้บริการสังคมชุมชนและสิ่งแวดล้อมแผนความต่อเนื่องจึงเป็นสิ่งสำคัญที่จะช่วยให้หน่วยงานสามารถรับมือกับเหตุการณ์ฉุกเฉินที่ไม่คาดคิดและทำให้กระบวนการที่สำคัญ (Critical Business Process) สามารถกลับมาดำเนินการได้อย่างปกติหรือตามระดับการให้บริการที่กำหนดได้ในระยะเวลาที่เหมาะสมซึ่งจะช่วยให้สามารถลดระดับความรุนแรงของผลกระทบที่เกิดขึ้นต่อหน่วยงาน

1.1 วัตถุประสงค์

1. เพื่อใช้เป็นแนวทางในการบริหารความต่อเนื่องของสำนักงานอุตสาหกรรมจังหวัดภูเก็ต
2. เพื่อให้หน่วยงานมีการเตรียมความพร้อมล่วงหน้าในการรับมือกับสภาวะวิกฤติหรือเหตุการณ์ฉุกเฉินต่างๆที่เกิดขึ้น
3. เพื่อลดผลกระทบจากการหยุดชะงักในการดำเนินงานหรือการให้บริการ
4. เพื่อบรรเทาความเสียหายให้อยู่ระดับที่ยอมรับได้เช่นผลกระทบด้านการให้บริการสังคมชุมชนและสิ่งแวดล้อม
5. เพื่อให้ประชาชนเจ้าหน้าที่หน่วยงานรัฐวิสาหกิจหน่วยงานภาครัฐและผู้มีส่วนได้ส่วนเสีย (Stakeholders) มีความเชื่อมั่นในศักยภาพของหน่วยงานแม้ต้องเผชิญกับเหตุการณ์ร้ายแรงและส่งผลกระทบต่อจนทำให้การดำเนินงานต้องหยุดชะงัก

1.2 สมมติฐานของแผนความต่อเนื่อง (BCP Assumption)

เอกสารฉบับนี้จัดทำขึ้นภายใต้สมมติฐานดังต่อไปนี้

- เหตุการณ์ฉุกเฉินที่เกิดขึ้นในช่วงเวลาสำคัญต่างๆแต่ไม่ได้ส่งผลกระทบต่อสถานที่ปฏิบัติงานสำรองที่ได้มีการจัดเตรียมไว้
- หน่วยงานเทคโนโลยีสารสนเทศรับผิดชอบในการสำรองระบบสารสนเทศต่างๆโดยระบบสารสนเทศสำรองนั้นได้รับผลกระทบจากเหตุการณ์ฉุกเฉินเดียวกันกับระบบสารสนเทศหลัก
- “บุคลากร” ที่ถูกระบุในเอกสารฉบับนี้หมายถึงพนักงานและเจ้าหน้าที่ทั้งหมดของสำนักงานอุตสาหกรรมจังหวัดภูเก็ต

1.3 ขอบเขตของแผนความต่อเนื่อง (Scope of BCP)

- อัคคีภัย
- อุทกภัย
- ไฟฟ้าดับในวงกว้าง
- ชุมชนประท้วง/การจลาจล/ผู้ก่อการร้าย

1.4 การวิเคราะห์ผลกระทบต่อทรัพยากรที่สำคัญ 5 ด้านคือ

1. ผลกระทบด้านอาคาร / สถานที่ปฏิบัติงานหลัก

เหตุการณ์ที่เกิดขึ้นทำให้ไม่สามารถปฏิบัติงานที่สถานที่ปฏิบัติงานหลักของสำนักงานอุตสาหกรรมจังหวัดภูเก็ตได้รับความเสียหายและส่งผลให้บุคลากรไม่สามารถเข้าไปปฏิบัติงานยังสถานที่ปฏิบัติงานหลักได้เป็นระยะชั่วคราวหรือระยะยาว

2. ผลกระทบด้านวัสดุอุปกรณ์ที่สำคัญ / การจัดหาจัดส่งวัสดุอุปกรณ์ที่สำคัญ

เหตุการณ์ที่เกิดขึ้นทำให้ไม่สามารถใช้งานวัสดุอุปกรณ์ที่สำคัญหรือไม่สามารถจัดหาจัดส่งวัสดุอุปกรณ์ที่สำคัญได้หรือมีวัสดุอุปกรณ์ให้สามารถใช้งานในการปฏิบัติงานได้ตามปกติ

3. ผลกระทบด้านเทคโนโลยีสารสนเทศและข้อมูลที่สำคัญ

เหตุการณ์ที่เกิดขึ้นทำให้ไม่สามารถใช้ระบบงานเทคโนโลยีหรือระบบสารสนเทศหรือข้อมูลที่สำคัญได้ให้สามารถใช้งานในการปฏิบัติงานได้ตามปกติ

4. ผลกระทบด้านบุคลากรหลัก

เหตุการณ์ที่เกิดขึ้นทำให้บุคลากรหลักไม่สามารถมาปฏิบัติงานได้ตามปกติ

5. ผลกระทบด้านลูกค้า / ผู้ให้บริการที่สำคัญ

เหตุการณ์ที่เกิดขึ้นทำให้ลูกค้า/ ผู้ให้บริการไม่สามารถที่จะให้บริการหรือส่งมอบงานได้ตามที่ระบุไว้กับทางสำนักงานอุตสาหกรรมจังหวัดภูเก็ต

1.5 การประเมินผลกระทบต่อกระบวนการดำเนินงาน

การประเมินผลกระทบต่อกระบวนการหรือการวิเคราะห์ผลกระทบทางธุรกิจ (Business Impact Analysis) หน่วยงานต้องประเมินผลกระทบซึ่งระดับผลกระทบจะแบ่งออกเป็น 5 ระดับโดยมีหลักเกณฑ์การพิจารณาระดับผลกระทบดังนี้

ระดับผลกระทบ	หลักเกณฑ์การพิจารณาระดับของผลกระทบ
5 (สูงมาก)	<ul style="list-style-type: none"> ▪ เกิดความเสียหายต่อองค์กรเป็นจำนวนเงินในระดับสูงมาก ▪ ส่งผลให้ขีดความสามารถในการดำเนินงานหรือให้บริการลดลงมากกว่าร้อยละ 50 ▪ เกิดการสูญเสียชีวิตและ/หรือภัยคุกคามต่อสาธารณชน ▪ ส่งผลกระทบต่อชื่อเสียงและความมั่นใจต่อองค์กรในระดับประเทศและนานาชาติ
4 (สูง)	<ul style="list-style-type: none"> ▪ เกิดความเสียหายต่อองค์กรเป็นจำนวนเงินในระดับสูง ▪ ส่งผลให้ขีดความสามารถในการดำเนินงานหรือให้บริการลดลงร้อยละ 25-50 ▪ เกิดการบาดเจ็บต่อผู้รับบริการ/บุคคล/กลุ่มคน ▪ ส่งผลกระทบต่อชื่อเสียงและความมั่นใจต่อองค์กรในระดับประเทศ
3 (ปานกลาง)	<ul style="list-style-type: none"> ▪ เกิดความเสียหายต่อองค์กรเป็นจำนวนเงินในระดับปานกลาง ▪ ส่งผลให้ขีดความสามารถในการดำเนินงานหรือให้บริการลดลงร้อยละ 10-25 ▪ ต้องมีการรักษาพยาบาล ▪ ส่งผลกระทบต่อชื่อเสียงและความมั่นใจต่อองค์กรในระดับท้องถิ่น
2 (ต่ำ)	<ul style="list-style-type: none"> ▪ เกิดความเสียหายต่อองค์กรเป็นจำนวนเงินในระดับต่ำ ▪ ส่งผลให้ขีดความสามารถในการดำเนินงานหรือให้บริการลดลงร้อยละ 5-10 ▪ ต้องมีการปฐมพยาบาล ▪ ส่งผลกระทบต่อชื่อเสียงและความมั่นใจต่อองค์กรในระดับท้องถิ่น
1 (ไม่เป็นสาระสำคัญ)	<ul style="list-style-type: none"> ▪ ส่งผลให้ขีดความสามารถในการดำเนินงานหรือให้บริการลดลงมากกว่าร้อยละ 5

1.6สรุปเหตุการณ์สภาวะวิกฤตและผลกระทบจากเหตุการณ์

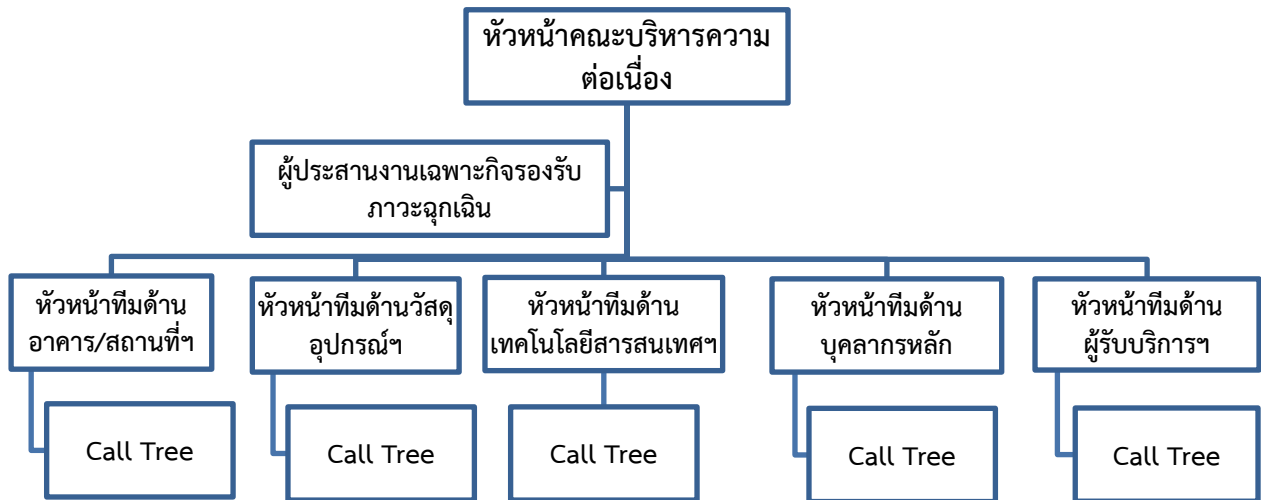
เหตุการณ์สภาวะวิกฤต	ผลกระทบ					
	ด้านอาคาร / สถานที่ปฏิบัติงานหลัก	ด้านวัสดุอุปกรณ์ที่สำคัญ / การจัดหาจัดส่งวัสดุอุปกรณ์ที่สำคัญ	ด้านเทคโนโลยีสารสนเทศและข้อมูลที่สำคัญ	ด้านบุคลากรหลัก	ด้านลูกค้า / ผู้ให้บริการที่สำคัญ	รวม
อัคคีภัย	5	5	5	5	5	25
อุทกภัย	2	4	4	4	4	18
ไฟฟ้าดับในวงกว้าง	2	3	5	2	4	16
ชุมนุมประท้วง/การจลาจล/ผู้ก่อการร้าย	1	1	1	2	2	7

จากตาราง พบว่าเหตุการณ์เสี่ยงที่สำคัญที่สุดที่จะทำให้สำนักงานอุตสาหกรรมจังหวัดภูเก็ต หยุดชะงัก การดำเนินงานคือเหตุการณ์อัคคีภัยอุทกภัยไฟฟ้าดับในวงกว้างตามลำดับ ทั้งนี้พิจารณาประเมินจากเหตุการณ์ที่เคยเกิดขึ้นกับหน่วยงานหรือคาดว่าจะเกิดขึ้น

สำนักงานอุตสาหกรรมจังหวัดภูเก็ต จัดทำแผนบริหารความต่อเนื่อง (BCP) เพื่อรองรับเหตุการณ์ดังกล่าว แต่แผนความต่อเนื่องฉบับนี้จะไม่รองรับการปฏิบัติงานในกรณีที่เหตุขัดข้องเกิดขึ้นจากการดำเนินงานปกติและเหตุขัดข้องดังกล่าวไม่ส่งผลกระทบในระดับสูงต่อการดำเนินงานและการให้บริการของหน่วยงานเนื่องจากหน่วยงานยังสามารถจัดการหรือปรับปรุงแก้ไขสถานการณ์ได้ภายในระยะเวลาที่เหมาะสมโดยผู้บริหารหน่วยงานระดับต่างๆสามารถรับผิดชอบและดำเนินการได้ด้วยตนเอง

2. การบริหารความต่อเนื่องของสำนักงานอุตสาหกรรมจังหวัดภูเก็ต

2.1 โครงสร้างและทีมงานแผนความต่อเนื่อง



เพื่อให้แผนความต่อเนื่อง(BCP) สามารถนำไปปฏิบัติได้อย่างมีประสิทธิภาพและเกิดประสิทธิผลการจัดตั้ง คณะบริหารความต่อเนื่อง (BCP Team) ของหน่วยงานจึงเป็นขั้นตอนแรกที่ต้องมีการพิจารณากำหนดขึ้นโดยอาจ มีโครงสร้างดังนี้

- 1) หัวหน้าคณะกรรมการความต่อเนื่องได้แก่ผู้บริหารสูงสุดของหน่วยงานมีหน้าที่ในการประเมินลักษณะ ขอบเขตและแนวโน้มของอุบัติการณ์ที่เกิดขึ้นเพื่อตัดสินใจประกาศใช้แผนความต่อเนื่องและดำเนินการตาม ขั้นตอนและแนวทางการบริหารความต่อเนื่องตลอดจนสรรหาทรัพยากรตามที่ได้กำหนดไว้ในแผนความต่อเนื่อง
- 2) หัวหน้าทีมบริหารความต่อเนื่องได้แก่ผู้บริหารที่มีหน้าที่ในการสนับสนุนการปฏิบัติงานของหัวหน้า คณะบริหารความต่อเนื่องและคณะบริหารความต่อเนื่องและดำเนินการตามขั้นตอนและแนวทางการบริหารความ ต่อเนื่องตลอดจนสรรหาทรัพยากรที่ได้กำหนดไว้ในแผนความต่อเนื่องของฝ่ายงาน/ส่วนงานของตน
- 3) ผู้ประสานงานคณะกรรมการความต่อเนื่องมีหน้าที่ในการติดต่อและประสานงานภายในหน่วยงานและให้ การสนับสนุนในการติดต่อสื่อสารกับฝ่ายงาน/ส่วนงานภายในหน่วยงานและองค์กรและดำเนินการตามขั้นตอนและ แนวทางการบริหารความต่อเนื่อง

4) Call Tree คือกระบวนการแจ้งเหตุฉุกเฉินให้กับสมาชิกในคณะบริหารความต่อเนื่องและทีมงานบริหารความต่อเนื่องตามรายชื่อที่ปรากฏในตารางข้อมูลรายชื่อโดยมีวัตถุประสงค์เพื่อให้สามารถบริหารจัดการในการติดต่อบุคลากรของหน่วยงานภายหลังจากมีการประกาศเหตุการณ์ฉุกเฉินหรือสภาวะวิกฤต

กระบวนการ Call Tree จะเริ่มต้นที่หัวหน้าคณะบริหารความต่อเนื่องแจ้งให้ผู้ประสานงานคณะบริหารความต่อเนื่องทราบถึงเหตุการณ์ฉุกเฉินเพื่อให้ผู้ประสานงานฯแจ้งให้หัวหน้าทีมบริหารความต่อเนื่องรับทราบเหตุการณ์ฉุกเฉินและการประกาศใช้แผนความต่อเนื่องตามสายงานการบังคับบัญชาของแต่ละงานจากนั้นหัวหน้าฝ่ายงาน/ส่วนงานมีหน้าที่แจ้งไปยังบุคลากรภายใต้การบังคับบัญชาเพื่อรับทราบเหตุการณ์ฉุกเฉินและการประกาศใช้แผนความต่อเนื่องของหน่วยงานตามช่องทางติดต่อสื่อสารที่ได้ระบุในแผนความต่อเนื่อง

2.2 รายชื่อบุคลากรและบทบาทของทีมงานบริหารความต่อเนื่อง (BCP Team)

บทบาท/หน้าที่	ชื่อ/ตำแหน่ง	เบอร์โทรศัพท์
หัวหน้าคณะบริหารความต่อเนื่อง	นายวินัยพรหมจันทร์	076-222754ต่อ101
ผู้ประสานงานเฉพาะกิจรองรับภาวะฉุกเฉิน	นายคณิต ภายสอน	076-222754ต่อ103
หัวหน้าทีมด้านอาคาร/สถานที่ปฏิบัติงานหลัก	นายจรรยา ชื่อสกุลไพศาล	076-222754ต่อ107
ทีมงาน / Call Tree	นายเจษฎาปิฎกัลยจักร	076-222754ต่อ103
หัวหน้าทีมด้านวัสดุอุปกรณ์ที่สำคัญ/การจัดหาจัดส่งวัสดุอุปกรณ์ที่สำคัญ	นางกฤษณีจินดาพล	076-222754ต่อ104
ทีมงาน / Call Tree	นางสาวกมลวรรณนัยยิตติกุล	076-222754ต่อ104
หัวหน้าทีมด้านเทคโนโลยีสารสนเทศและข้อมูลที่สำคัญ	นางสาวพวงแก้ว หลิมพัฒน์วงศ์	076-222754ต่อ104
ทีมงาน / Call Tree	นางสาวสิริย์บุญมี	076-222754ต่อ104
หัวหน้าทีมด้านบุคลากรหลัก	นางเฉลิมศรีหลักดี	076-222754ต่อ106
ทีมงาน / Call Tree	นางสาวสุมลพาลแสง	076-222754ต่อ106
หัวหน้าทีมด้านผู้รับบริการ/ผู้มีส่วนได้ส่วนเสีย	นางสาวกัลยาเพชรเพ็ง	076-222754ต่อ107
ทีมงาน / Call Tree	นางสาวปิณณศญาณ์ ลักษณะวิลาส	076-222754ต่อ107

2.3 กลยุทธ์ความต่อเนื่องทางธุรกิจ (Business Continuity Strategy) (ของสอจ.ภก.)

ประเด็นผลกระทบ	แนวทางการบริหารความต่อเนื่อง
ด้านอาคาร/สถานที่ปฏิบัติงาน	<p>กรณีอัคคีภัยรุนแรง (5)</p> <ol style="list-style-type: none"> 1. การเตรียมความพร้อมเช่นสำรวจโครงสร้างและทางหนีไฟ 2. จัดการกับเหตุการณ์/เหตุฉุกเฉินเช่นดำเนินการตามแผนป้องกันและระงับอัคคีภัย (สปก.) (ภาคผนวก 1) 3. จัดการความต่อเนื่องเช่นการจัดหาสถานที่สำรองหรือทำงานที่บ้าน 4. การฟื้นฟูเช่นการสร้างใหม่ซ่อมแซม <p>กรณีอุทกภัยรุนแรง (2)</p> <ol style="list-style-type: none"> 1. จัดการกับเหตุการณ์/เหตุฉุกเฉินเช่นดำเนินการตามแผนป้องกันและแก้ไขภัยพิบัติกรณีเกิดอุทกภัยเพื่อรองรับเหตุการณ์ที่อาจเกิดขึ้นในอนาคต(สปก.) (ภาคผนวก 2) 2. จัดการความต่อเนื่องเช่นการจัดหาสถานที่สำรองหรือทำงานที่บ้าน 3. การฟื้นฟูเช่นซ่อมแซม <p>กรณีไฟฟ้าดับในวงกว้าง (2)</p> <ol style="list-style-type: none"> 1. จัดการกับเหตุการณ์/เหตุฉุกเฉินเช่นประสานหน่วยงานที่เกี่ยวข้องเช่นการไฟฟ้า
วัสดุอุปกรณ์ที่สำคัญ/การจัดหาจัดส่งวัสดุอุปกรณ์ที่สำคัญ	<p>กรณีอัคคีภัยรุนแรง (5)</p> <ol style="list-style-type: none"> 1. การเตรียมความพร้อมเช่นตรวจสอบวัสดุ/อุปกรณ์ที่เกี่ยวข้องกับการดับเพลิงให้พร้อมใช้งานจัดฝึกอบรมการใช้อุปกรณ์ดับเพลิง 2. จัดการกับเหตุการณ์/เหตุฉุกเฉินเช่นดำเนินการตามแผนป้องกันและระงับอัคคีภัย (สปก.) (ภาคผนวก 1) 3. จัดการความต่อเนื่องเช่นจัดซื้อ/จัดหาวัสดุอุปกรณ์ที่จำเป็นสำหรับการปฏิบัติงาน 4. การฟื้นฟูเช่นสำรวจวัสดุ/อุปกรณ์ที่เสียหายทั้งหมดและจัดซื้อ/จัดหาเพื่อใช้ทดแทน <p>กรณีอุทกภัยรุนแรง (4)</p> <ol style="list-style-type: none"> 1. การเตรียมความพร้อมเช่นสำรวจและจัดเตรียมวัสดุ/อุปกรณ์สำหรับการใช้ในการป้องกันน้ำท่วมสำรวจวัสดุ/อุปกรณ์ที่เสี่ยงต่อการได้รับผลกระทบเมื่อถูกน้ำท่วมพร้อมจัดทำแผนรองรับ 2. จัดการกับเหตุการณ์/เหตุฉุกเฉินเช่นดำเนินการตามแผนป้องกันและแก้ไขภัยพิบัติกรณีเกิดอุทกภัยเพื่อรองรับเหตุการณ์ที่อาจเกิดขึ้นในอนาคต (สปก.) (ภาคผนวก 2) 3. จัดการความต่อเนื่องเช่นจัดซื้อ/จัดหาวัสดุอุปกรณ์ที่จำเป็นสำหรับการปฏิบัติงาน 4. การฟื้นฟูเช่นสำรวจวัสดุ/อุปกรณ์ที่เสียหายทั้งหมดและจัดซื้อ/จัดหาเพื่อใช้ทดแทน <p>กรณีไฟฟ้าดับในวงกว้าง (3)</p> <ol style="list-style-type: none"> 1. การเตรียมความพร้อมเช่นจัดหาแนวทางปฏิบัติสำหรับเจ้าหน้าที่ดูแลวัสดุ/ครุภัณฑ์ต่างๆ ชักซ้อม
เทคโนโลยีสารสนเทศและข้อมูลที่สำคัญ	ดำเนินการตามแผนป้องกันแก้ไขและสำรองฉุกเฉินด้านระบบฐานข้อมูลและสารสนเทศ (ภาคผนวก 3)
บุคลากรหลัก	<p>กรณีอัคคีภัยรุนแรง (5)</p> <ol style="list-style-type: none"> 1. การเตรียมความพร้อมเช่นจัดทำคู่มือ/แนวทางการปฏิบัติงานของกระบวนการหลักและกำหนดบุคลากรรองเพื่อปฏิบัติงานแทนกันโดยกำหนดให้มีการซักซ้อมกรณีบุคลากรหลักไม่สามารถดำเนินการได้ 2. จัดการกับเหตุการณ์/เหตุฉุกเฉินเช่นดำเนินการตามแผน/แนวทางที่กำหนดไว้ในแต่ละเหตุการณ์ 3. จัดการความต่อเนื่องเช่นกรณีบุคลากรหลักไม่สามารถปฏิบัติงานได้บุคลากรรองต้องสามารถดำเนินการแทนได้และพัฒนาบุคลากรรองให้สามารถทำงานแทนได้ทุกกรณี 4. การฟื้นฟูเช่นการช่วยเหลือผู้ที่ได้รับผลกระทบจากเหตุการณ์และให้รางวัล /ยกย่องชมเชยกับบุคลากรที่สามารถมาปฏิบัติงานในแต่ละสถานการณ์ที่เกิดขึ้น

ประเด็นผลกระทบ	แนวทางการบริหารความต่อเนื่อง
บุคลากรหลัก	<p>กรณีอุทกภัยรุนแรง (4)</p> <ol style="list-style-type: none"> 1. การเตรียมความพร้อมเช่นจัดทำคู่มือ/แนวทางการปฏิบัติงานของกระบวนการหลักและกำหนดบุคลากรรองเพื่อปฏิบัติงานแทนกันโดยกำหนดให้มีการซักซ้อมกรณีบุคลากรหลักไม่สามารถดำเนินการได้ 2. จัดการกับเหตุการณ์/เหตุฉุกเฉินเช่นดำเนินการตามแผน/แนวทางที่กำหนดไว้ในแต่ละเหตุการณ์ 3. จัดการความต่อเนื่องเช่นกรณีบุคลากรหลักไม่สามารถปฏิบัติงานได้บุคลากรรองต้องสามารถดำเนินการแทนได้และพัฒนาบุคลากรรองให้สามารถทำงานแทนได้ทุกกรณี 4. การฟื้นฟูเช่นการช่วยเหลือผู้ที่ได้รับผลกระทบจากเหตุการณ์และให้รางวัล /ยกย่องชมเชยกับบุคลากรที่สามารถมาปฏิบัติงานในแต่ละสถานการณ์ที่เกิดขึ้น <p>กรณีไฟฟ้าดับในวงกว้าง (2)</p> <ol style="list-style-type: none"> 1. การเตรียมความพร้อมเช่นจัดทำแนวทางปฏิบัติสำหรับเจ้าหน้าที่ที่ดูแลวัสดุ/ครุภัณฑ์ต่างๆ ซักซ้อมการดำเนินการตามแผนปฏิบัติการแบบ manual (<u>ภาคผนวก 3</u>)
ผู้รับบริการ/ผู้มีส่วนได้ส่วนเสีย	<p>กรณีอัคคีภัยรุนแรง (5)</p> <ol style="list-style-type: none"> 1. การเตรียมความพร้อมเช่นการจัดทำฐานข้อมูลลูกค้าในกรณีการจัดซื้อจัดจ้างเร่งด่วน 2. จัดการกับเหตุการณ์/เหตุฉุกเฉินเช่นการสร้างความปลอดภัยให้กับผู้รับบริการ (ตามแผนป้องกันและระงับอัคคีภัย) และประชาสัมพันธ์เหตุการณ์ที่เกิดขึ้นผ่านสื่อต่างๆ 3. จัดการความต่อเนื่องเช่นการอำนวยความสะดวกในการให้บริการโดยจัดหาพื้นที่ให้บริการสำรองเพิ่มช่องทางการให้บริการ (ระบบ IT) <p>กรณีอุทกภัยรุนแรง (4)</p> <ol style="list-style-type: none"> 1. การเตรียมความพร้อมเช่นการจัดทำฐานข้อมูลลูกค้าในกรณีการจัดซื้อจัดจ้างเร่งด่วน 2. จัดการกับเหตุการณ์/เหตุฉุกเฉินเช่นการสร้างความปลอดภัยให้กับผู้รับบริการ (ตามแผนป้องกันและแก้ไขภัยพิบัติกรณีเกิดอุทกภัยเพื่อรองรับเหตุการณ์ที่อาจเกิดขึ้นในอนาคต) และประชาสัมพันธ์เหตุการณ์ที่เกิดขึ้นผ่านสื่อต่างๆ 3. จัดการความต่อเนื่องเช่นการอำนวยความสะดวกในการให้บริการ (จัดหาพื้นที่ให้บริการสำรอง) เพิ่มช่องทางการให้บริการ (ระบบ IT)ฯ <p>กรณีไฟฟ้าดับในวงกว้าง (4)</p> <ol style="list-style-type: none"> 1. จัดการความต่อเนื่องเช่นให้บริการแบบ manual (<u>ภาคผนวก 3</u>)

2.4ผลกระทบทางธุรกิจ (Business Impact Analysis) (ของสอจ.ภก.)

การวิเคราะห์ผลกระทบทางธุรกิจ (Business Impact Analysis) พบว่ากระบวนการทำงานที่สำนักงานอุตสาหกรรมจังหวัดภูเก็ต ต้องให้ความสำคัญและกลับมาดำเนินงานหรือฟื้นคืนสภาพให้ได้ภายในระยะเวลาตามที่กำหนด

ทรัพยากรที่สำคัญ	ระดับผลกระทบ/ การจัดการความต่อเนื่อง	ระยะเวลาดำเนินการ/ เป้าหมายในการฟื้นคืนสภาพ				หมายเหตุ
		ทันที	วัน	เดือน	ปี	
ด้านอาคาร/ สถานที่ ปฏิบัติงาน	<p>กรณีอัคคีภัยรุนแรง (5)</p> <p>1. จัดการความต่อเนื่อง</p> <p>-การจัดหาสถานที่สำรอง</p> <p>-ทำงานที่บ้าน</p> <p>2. การฟื้นฟู</p> <p>-การสร้างใหม่</p> <p>-ซ่อมแซมฯ</p> <p>กรณีอุทกภัยรุนแรง(2)</p> <p>1. จัดการความต่อเนื่อง</p> <p>-การจัดหาสถานที่สำรอง</p> <p>-ทำงานที่บ้าน</p> <p>3. การฟื้นฟู</p> <p>-ซ่อมแซมฯ</p>					
วัสดุอุปกรณ์ที่สำคัญ / การจัดหาจัดส่ง วัสดุอุปกรณ์ที่สำคัญ	<p>กรณีอัคคีภัยรุนแรง (5)</p> <p>1. จัดการความต่อเนื่อง</p> <p>-จัดซื้อ/จัดหาวัสดุอุปกรณ์ที่จำเป็น สำหรับการปฏิบัติงานฯ</p> <p>2. การฟื้นฟู</p> <p>-สำรวจวัสดุ/อุปกรณ์ที่เสียหาย</p> <p>-จัดซื้อ/จัดหาเพื่อใช้ทดแทน</p> <p>กรณีอุทกภัยรุนแรง (4)</p> <p>1. จัดการความต่อเนื่อง</p> <p>-จัดซื้อ/จัดหาวัสดุอุปกรณ์ที่จำเป็น สำหรับการปฏิบัติงานฯ</p> <p>3. การฟื้นฟู</p> <p>-สำรวจวัสดุ/อุปกรณ์ที่เสียหาย</p> <p>-จัดซื้อ/จัดหาเพื่อใช้ทดแทน</p> <p>กรณีไฟฟ้าดับในวงกว้าง(3)</p> <p>1. จัดการความต่อเนื่องเช่น</p> <p>ดำเนินการตามแผนปฏิบัติการแบบ manual</p>					
เทคโนโลยี สารสนเทศและ ข้อมูลที่สำคัญ	<p>กรณีอัคคีภัยรุนแรง (4)</p> <p>1. จัดการความต่อเนื่อง</p> <p>- ดำเนินการตามแผนปฏิบัติการแบบ manual</p> <p>2. การฟื้นฟู</p> <p>กรณีอุทกภัยรุนแรง (5)</p> <p>1. จัดการความต่อเนื่อง</p> <p>2. การฟื้นฟู</p> <p>กรณีไฟฟ้าดับในวงกว้าง (5)</p> <p>1. จัดการความต่อเนื่อง เช่น</p> <p>ดำเนินการตามแผนปฏิบัติการแบบ manual</p>					

ทรัพยากรที่สำคัญ	ระดับผลกระทบ/ การจัดการความต่อเนื่อง	ระยะเวลาดำเนินการ/ เป้าหมายในการฟื้นคืนสภาพ				หมายเหตุ
		ทันที	วัน	เดือน	ปี	
บุคลากรหลัก	<p>กรณีอัคคีภัยรุนแรง (5)</p> <p>1. จัดการกับเหตุการณ์/เหตุฉุกเฉิน - ดำเนินการตามแผน/แนวทางที่กำหนดไว้ในแต่ละเหตุการณ์</p> <p>2. จัดการความต่อเนื่อง - กรณีบุคลากรหลักไม่สามารถปฏิบัติงานได้ บุคลากรรองต้องสามารถดำเนินการแทนได้และพัฒนาศักยภาพรองให้สามารถทำงานแทนได้ทุกกรณี</p> <p>3. การฟื้นฟู - การช่วยเหลือผู้ที่ได้รับผลกระทบจากเหตุการณ์ - ให้รางวัล /ยกย่องชมเชยกับบุคลากรที่สามารถมาปฏิบัติงานในแต่ละสถานการณ์ที่เกิดขึ้น</p> <p>กรณีอุทกภัยรุนแรง (4)</p> <p>1. จัดการกับเหตุการณ์/เหตุฉุกเฉิน - ดำเนินการตามแผน/แนวทางที่กำหนดไว้ในแต่ละเหตุการณ์</p> <p>2. จัดการความต่อเนื่อง - กรณีบุคลากรหลักไม่สามารถปฏิบัติงานได้ บุคลากรรองต้องสามารถดำเนินการแทนได้และพัฒนาศักยภาพรองให้สามารถทำงานแทนได้ทุกกรณี</p> <p>3. การฟื้นฟู - การช่วยเหลือผู้ที่ได้รับผลกระทบจากเหตุการณ์ - ให้รางวัล /ยกย่องชมเชยกับบุคลากรที่สามารถมาปฏิบัติงานในแต่ละสถานการณ์ที่เกิดขึ้น</p> <p>กรณีไฟฟ้าดับในวงกว้าง (2)</p> <p>1. จัดการความต่อเนื่อง - ดำเนินการตามแผนปฏิบัติการแบบ manual</p>					

ทรัพยากรที่สำคัญ	ระดับผลกระทบ/ การจัดการความต่อเนื่อง	ระยะเวลาดำเนินการ/ เป้าหมายในการฟื้นคืนสภาพ				หมายเหตุ
		ทันที	วัน	เดือน	ปี	
ผู้รับบริการ/ผู้มีส่วน ได้ส่วนเสีย	<p>กรณีอัคคีภัยรุนแรง (5)</p> <p>1. จัดการกับเหตุการณ์/เหตุฉุกเฉิน</p> <ul style="list-style-type: none"> - การสร้างความปลอดภัยให้กับผู้รับบริการ (แผนป้องกันและระงับอัคคีภัย) - ประชาสัมพันธ์เหตุการณ์ที่เกิดขึ้นผ่านสื่อต่างๆ <p>2. จัดการความต่อเนื่อง</p> <ul style="list-style-type: none"> - การอำนวยความสะดวกในการให้บริการ (จัดหาพื้นที่ให้บริการสำรอง) - เพิ่มช่องทางการให้บริการ (ระบบ IT) <p>กรณีอุทกภัยรุนแรง (4)</p> <p>1. จัดการกับเหตุการณ์/เหตุฉุกเฉิน</p> <ul style="list-style-type: none"> - การสร้างความปลอดภัยให้กับผู้รับบริการ (ตามแผนน้ำท่วม พิธีถก) - ประชาสัมพันธ์เหตุการณ์ที่เกิดขึ้นผ่านสื่อต่างๆ <p>3. จัดการความต่อเนื่อง</p> <ul style="list-style-type: none"> - การอำนวยความสะดวกในการให้บริการ (จัดหาพื้นที่ให้บริการสำรอง) - เพิ่มช่องทางการให้บริการ (ระบบ IT) <p>กรณีไฟฟ้าดับในวงกว้าง(4)</p> <p>1. จัดการความต่อเนื่อง</p> <ul style="list-style-type: none"> - ให้บริการแบบ manual 					

สำหรับกระบวนการอื่นๆ ที่ประเมินแล้ว อาจไม่ได้รับผลกระทบในระดับสูงถึงสูงมาก หรือมีความยืดหยุ่นสามารถชะลอการดำเนินงานและการให้บริการได้ โดยให้ผู้บริหารของฝ่ายงานประเมินความจำเป็นและเหมาะสม ทั้งนี้ หากมีความจำเป็น ให้ปฏิบัติตามแนวทางการบริหารความต่อเนื่องเช่นเดียวกับกระบวนการหลัก

2.5 การกำหนดแนวทางการตอบสนองเหตุการณ์และกอบกู้กระบวนการ

ขั้นตอนในการบริหารความต่อเนื่องและกอบกู้กระบวนการ แบ่งออกเป็น 3 ขั้นตอนตามระยะเวลา ดังนี้

- การตอบสนองต่อเหตุการณ์ทันที ภายใน 24 ชั่วโมง
- การตอบสนองต่อเหตุการณ์ในระยะสั้น ภายใน 7 วัน
- การตอบสนองต่อเหตุการณ์และกู้คืนกระบวนการปฏิบัติงานในระยะเวลาเกิน 7 วัน

ทั้งนี้ในการปฏิบัติการใดๆ ให้บุคลากรของสำนักงานอุตสาหกรรมจังหวัดภูเก็ตคำนึงถึงความปลอดภัยในชีวิตของตนเองและบุคลากรอื่นๆ และปฏิบัติตามแนวทางและแผนเผชิญเหตุและขั้นตอนการปฏิบัติงานที่หน่วยงานตนเองและสำนักงานป้องกันและบรรเทาสาธารณภัยกำหนดขึ้นอย่างเคร่งครัด

1) การตอบสนองต่อเหตุการณ์ทันทีภายใน 24 ชั่วโมง

การตอบสนองต่อเหตุการณ์ทันทีเป็นการตอบสนองที่ให้ความสำคัญในการติดตามสอบถามประเมินสถานการณ์และผลกระทบที่เกิดขึ้นต่อทรัพยากรสำคัญในการดำเนินงานหรือการให้บริการของหน่วยงาน ตลอดจนการติดต่อสื่อสารกับบุคลากรของหน่วยงานที่เกี่ยวข้องเพื่อให้รับทราบข่าวสารและกำหนดแนวทางในการปฏิบัติงานของหน่วยงานในระยะต่อไปโดยมีขั้นตอนหลักประกอบด้วย

1.1) ติดตามสอบถามและประเมินเหตุฉุกเฉิน/วิกฤติกับหน่วยงานที่รับผิดชอบในการบริหารจัดการตามแผนการจัดการอุบัติการณ์ (Incident Management Plan) ขององค์กรเพื่อประเมินความจำเป็นในการประกาศใช้แผนบริหารความต่อเนื่องของหน่วยงาน

1.2) แจ้งเหตุฉุกเฉิน/วิกฤติตามกระบวนการ Call Tree ให้กับบุคลากรหลักและคณะบริหารความต่อเนื่องของหน่วยงานเพื่อประชุมรับทราบและประเมินความเสียหายและผลกระทบต่อการดำเนินงานและการให้บริการและทรัพยากรสำคัญที่ต้องใช้ในการบริหารความต่อเนื่องดังนี้

- สถานที่ปฏิบัติงานสำรอง
- วัสดุอุปกรณ์ที่สำคัญ
- เทคโนโลยีสารสนเทศและข้อมูลที่สำคัญ
- บุคลากรหลัก
- คู่ค้า/ผู้ให้บริการที่สำคัญ/ผู้มีส่วนได้ส่วนเสีย

รวมทั้งการสรุปจำนวนและรายชื่อบุคลากรในหน่วยงานที่ได้รับบาดเจ็บ/เสียชีวิต

1.3) พิจารณากระบวนการงาน/งานที่มีความเร่งด่วนและส่งผลกระทบอย่างสูงต่อการดำเนินงานหรือให้บริการของหน่วยงานเพื่อให้มีการจัดหาทรัพยากรที่จำเป็นต้องใช้ในการบริหารความต่อเนื่องและทรัพยากรที่ได้รับความเสียหายจนไม่สามารถใช้ในการปฏิบัติงานได้

1.4) รายงานความเสียหายและความคืบหน้าให้คณะบริหารความต่อเนื่องขององค์กรและส่วนกลางให้ทราบและขออนุมัติดำเนินการในขั้นตอนต่อไป

1.5) แจ้งเหตุฉุกเฉิน/วิกฤติตามกระบวนการ Call Tree ให้กับบุคลากรของหน่วยงานเพื่อรับทราบขั้นตอนในการปฏิบัติต่อไป

2) การตอบสนองต่อเหตุการณ์ในระยะแรกภายใน 7 วัน

ภายหลังการการตอบสนองและบริหารจัดการต่อเหตุการณ์ภายใน 24 ชั่วโมงแล้วการตอบสนองในระยะต่อไปเป็นการตอบสนองเพื่อให้หน่วยงานสามารถปฏิบัติงานได้อย่างต่อเนื่องสำหรับกระบวนการงานและกิจกรรมที่มีความสำคัญเพื่อลดผลกระทบต่อการดำเนินงานหรือการให้บริการของหน่วยงานโดยการดำเนินการในระยะเวลา 7 วันนี้จะให้ความสำคัญกับการสรรหาทรัพยากรหลักที่ได้รับผลกระทบและดำเนินงานตามที่ได้รับอนุมัติในวันแรกโดยมีขั้นตอนหลักที่ต้องดำเนินการดังนี้

2.1) ติดตามสถานะภาพการกอบกู้คืนมาของทรัพยากรที่ได้รับผลกระทบและประเมินความจำเป็นและระยะเวลาที่ต้องใช้ในการกอบกู้คืน

2.2) ติดตามการจัดหาทรัพยากรที่ได้รับผลกระทบและจำเป็นต้องใช้ในการบริหารความต่อเนื่องได้แก่สถานที่ปฏิบัติงานสำรองวัสดุอุปกรณ์ที่สำคัญเทคโนโลยีสารสนเทศและข้อมูลที่สำคัญบุคลากรหลักและลูกค้า/ผู้ให้บริการที่สำคัญ/ผู้มีส่วนได้ส่วนเสีย

2.3) กำหนดให้ฝ่ายงาน/ส่วนงานเจ้าของกระบวนการสำคัญที่ได้รับผลกระทบกลับมาดำเนินงานและให้บริการ

2.4) รายงานความคืบหน้าให้คณะบริหารจัดการวิกฤตขององค์กรและส่วนกลางตามที่ได้กำหนดไว้

3) การตอบสนองต่อเหตุการณ์ฉุกเฉินและกู้คืนกระบวนการปฏิบัติงานในระยะเวลาเกิน 7 วัน

การตอบสนองและบริหารจัดการต่อเหตุการณ์ฉุกเฉินในระยะเวลา 1-7 วันสามารถสร้างความต่อเนื่องในการปฏิบัติงานและความพร้อมของทรัพยากรที่สำคัญได้ระดับหนึ่งตามที่ระบุไว้ในแผนความต่อเนื่องดังนั้นคณะบริหารความต่อเนื่องของหน่วยงานต้องพิจารณาการดำเนินการเพื่อตอบสนองต่อเหตุการณ์ใน

ระยะกลางถึงระยะยาวเพื่อกอบกู้กระบวนการปฏิบัติงานให้สามารถกลับมาดำเนินการได้ตามปกติโดยมีแนวทางในการดำเนินดังนี้

3.1) ติดตามสถานะภาพการกู้คืนมาของทรัพยากรที่ได้รับผลกระทบและประเมินระยะเวลาที่ต้องใช้ในการกลับมาดำเนินงานหรือให้บริการได้ตามปกติ

3.2) ทรัพยากรที่ได้รับผลกระทบและเสียหายจนไม่สามารถกลับมาใช้งานได้อีกเป็นหน้าที่ของคณะกรรมการความต่อเนื่องของหน่วยงานที่ต้องพิจารณาและจัดหาทรัพยากรที่จำเป็นมาใช้เพื่อดำเนินงานและให้บริการได้ตามปกติทั้ง 5 ด้านดังนี้

- ด้านอาคาร/สถานที่ปฏิบัติงานกรณีอาคาร/สถานที่ปฏิบัติงานหลักได้รับความเสียหายจนไม่สามารถเข้าไปปฏิบัติได้ให้พิจารณาและสำรวจอาคาร/สถานที่ปฏิบัติงานหลักชั่วคราวที่สามารถรองรับการปฏิบัติงานในสภาวะปกติของหน่วยงานได้รวมทั้งพิจารณาการซ่อมแซมและ/หรือก่อสร้างอาคารขึ้นใหม่

- ด้านวัสดุอุปกรณ์ที่สำคัญดำเนินการซ่อมแซมหรือจัดซื้อจัดจ้างวัสดุอุปกรณ์และเครื่องมือที่ได้รับความเสียหาย

- ด้านเทคโนโลยีสารสนเทศและข้อมูลที่สำคัญประสานงานกับหน่วยงานเทคโนโลยีสารสนเทศในการกู้คืนข้อมูลสารสนเทศรวมทั้งการร้องขอเอกสารและข้อมูลสำคัญที่ได้รับความเสียหายจากหน่วยงานภายนอก

- ด้านบุคลากรหลักสำรวจบุคลากรที่ได้รับผลกระทบและไม่สามารถกลับมาปฏิบัติงานเพื่อสรรหาบุคลากรทดแทนชั่วคราว

- คู่ค้า/ผู้ให้บริการที่สำคัญ/ผู้มีส่วนได้ส่วนเสียดำเนินการสรรหาคู่ค้า/ผู้ให้บริการรายใหม่สำหรับสินค้าและ/หรือบริการสำคัญที่ได้รับผลกระทบทดแทนคู่ค้า/ผู้ให้บริการที่ไม่สามารถกลับมาดำเนินงานได้อีก

3.3) รายงานความคืบหน้าให้คณะกรรมการจัดการวิกฤตขององค์กรและส่วนกลางตามที่ได้มีการกำหนดไว้ทราบ

2.6 แนวทางการประเมินการบริหารความเนืองและกอบกู้กระบวนการ

วันที่ 1 (ภายใน 24 ชั่วโมง) การตอบสนองต่อเหตุการณ์ทันที

ในการปฏิบัติการใดๆ ให้บุคลากรของฝ่ายฯ คำนึงถึงความปลอดภัยในชีวิตของตนเองและบุคลากรอื่นๆและปฏิบัติตามแนวทางและแผนเผชิญเหตุและขั้นตอนการปฏิบัติงานที่หน่วยงานตนเองและสำนักงานป้องกันและบรรเทาสาธารณภัยจังหวัดกำหนดขึ้นอย่างเคร่งครัด

ขั้นตอนและกิจกรรม	บทบาทความรับผิดชอบ	ดำเนินการแล้วเสร็จ
- แจ้งเหตุฉุกเฉินวิกฤติตามกระบวนการ Call Tree ให้กับบุคลากรในฝ่ายฯภายหลังได้รับแจ้งจากหัวหน้าคณะบริหารความต่อเนื่องของหน่วยงาน	หัวหน้าทีมงานบริหารความต่อเนื่อง	<input type="checkbox"/>
- จัดประชุมทีมงานบริหารความต่อเนื่องเพื่อประเมินความเสียหายผลกระทบต่อการดำเนินงานการให้บริการและทรัพยากรสำคัญที่ต้องใช้ในการบริหารความต่อเนื่อง - ทบทวนกระบวนการที่มีความเร่งด่วนหรือส่งผลกระทบอย่างสูง (หากไม่ดำเนินการ) ดังนั้นจำเป็นต้องดำเนินงานหรือปฏิบัติด้วยมือ (Manual Processing)	ทีมงานบริหารความต่อเนื่อง	<input type="checkbox"/>
- ระบุดูและสรุปรายชื่อบุคลากรในฝ่ายฯที่ได้รับบาดเจ็บหรือเสียชีวิต	หัวหน้าทีมงานบริหารความต่อเนื่อง	<input type="checkbox"/>
- รายงานหัวหน้าคณะบริหารความต่อเนื่องของหน่วยงานทราบโดยครอบคลุมประเด็นดังนี้ • จำนวนและรายชื่อบุคลากรที่ได้รับบาดเจ็บ / เสียชีวิต • ความเสียหายและผลกระทบต่อการดำเนินงานและการให้บริการ • ทรัพยากรสำคัญที่ต้องใช้ในการบริหารความต่อเนื่อง • กระบวนการที่มีความเร่งด่วนและส่งผลกระทบอย่างสูงหากไม่ดำเนินการและจำเป็นต้องดำเนินงานหรือปฏิบัติด้วยมือ	หัวหน้าทีมงานบริหารความต่อเนื่อง	<input type="checkbox"/>
- สื่อสารและรายงานสถานการณ์แก่บุคลากรในฝ่ายฯให้ทราบตามเนื้อหาและข้อความที่ได้รับการพิจารณาและเห็นชอบจากคณะบริหารความต่อเนื่องของหน่วยงานแล้ว	หัวหน้าทีมงานบริหารความต่อเนื่อง	<input type="checkbox"/>
- ประเมินและระบุกระบวนการหลักและงานเร่งด่วนที่จำเป็นต้องดำเนินการให้แล้วเสร็จภายใน 1- 5 วันข้างหน้า	หัวหน้าและทีมงานบริหารความต่อเนื่อง	<input type="checkbox"/>

ขั้นตอนและกิจกรรม	บทบาทความรับผิดชอบ	ดำเนินการแล้วเสร็จ
- ประเมินศักยภาพและความสามารถของหน่วยงานฯ ในการดำเนินงานเร่งด่วนข้างต้นภายใต้ข้อจำกัดและสถานะวิกฤตพร้อมระบุทรัพยากรที่จำเป็นต้องใช้ในการบริหารความต่อเนื่องตามแผนการจัดหาทรัพยากร	หัวหน้าและทีมงานบริหารความต่อเนื่อง	<input type="checkbox"/>
- รายงานความคืบหน้าให้แก่หัวหน้าคณะกรรมการต่อเนื่องของหน่วยงานพร้อมขออนุมัติการดำเนินงานหรือปฏิบัติงานด้วยมือ (Manual Processing) สำหรับกระบวนการที่มีความเร่งด่วนและส่งผลกระทบต่ออย่างสูงหากไม่ดำเนินการ	หัวหน้าทีมงานบริหารความต่อเนื่อง	<input type="checkbox"/>
<p>- ติดต่อและประสานงานกับหน่วยงานที่เกี่ยวข้องในการจัดหาทรัพยากรที่จำเป็นต้องใช้ในการบริหารความต่อเนื่องได้แก่</p> <ul style="list-style-type: none"> ▪ สถานที่ปฏิบัติงานสำรอง ▪ วัสดุอุปกรณ์ที่สำคัญ ▪ เทคโนโลยีสารสนเทศและข้อมูลที่สำคัญ ▪ บุคลากรหลัก ▪ คู่ค้า/ผู้ให้บริการที่สำคัญ/ผู้มีส่วนได้ส่วนเสีย 	<p>หัวหน้าและทีมงานบริหารความต่อเนื่อง</p> <ul style="list-style-type: none"> ▪ ด้านสถานที่ ▪ ด้านวัสดุอุปกรณ์ฯ ▪ ด้านเทคโนโลยีสารสนเทศฯ ▪ ด้านบุคลากร ▪ ด้านคู่ค้าฯ 	<input type="checkbox"/> <input type="checkbox"/> <input type="checkbox"/> <input type="checkbox"/> <input type="checkbox"/> <input type="checkbox"/>
- พิจารณาดำเนินการหรือปฏิบัติงานด้วยมือ (Manual) เฉพาะงานเร่งด่วนหากไม่ดำเนินการจะส่งผลกระทบต่ออย่างสูงและไม่สามารถรอดได้ทั้งนี้ต้องได้รับการอนุมัติ	หัวหน้าและทีมงานบริหารความต่อเนื่อง	<input type="checkbox"/>
- ระบุหน่วยงานที่เป็นคู่ค้า/ผู้ให้บริการสำหรับงานเร่งด่วนเพื่อแจ้งสถานการณ์และแนวทางในการบริหารงานให้มีความต่อเนื่องตามความเห็นของคณะกรรมการความต่อเนื่องของหน่วยงาน	หัวหน้าและทีมงานบริหารความต่อเนื่อง	<input type="checkbox"/>
- บันทึก (Log Book) และทบทวนกิจกรรมและงานต่างๆที่ทีมงานบริหารความต่อเนื่องของฝ่ายฯต้องดำเนินการ (พร้อมระบุรายละเอียดผู้ดำเนินการและเวลา) อย่างสม่ำเสมอ	ทีมงานบริหารความต่อเนื่อง	<input type="checkbox"/>
- แจ้งสรุปสถานการณ์และขั้นตอนการดำเนินการสำหรับในวันถัดไปให้กับบุคลากรหลักในฝ่ายฯเพื่อรับทราบและดำเนินการ อาทิแจ้งวันเวลาและสถานที่ปฏิบัติงานสำรอง	ทีมงานบริหารความต่อเนื่อง	<input type="checkbox"/>
- รายงานความคืบหน้าให้แก่หัวหน้าคณะกรรมการต่อเนื่องของหน่วยงานอย่างสม่ำเสมอหรือตามที่ได้กำหนดไว้	หัวหน้าและทีมงานบริหารความต่อเนื่อง	<input type="checkbox"/>

วันที่2-7 การตอบสนองต่อเหตุการณ์ในระยะแรกภายใน 7 วัน

ในการปฏิบัติภารกิจใดๆ ให้บุคลากรของฝ่ายฯ คำนึงถึงความปลอดภัยในชีวิตของตนเองและบุคลากรอื่นๆ และปฏิบัติตามแนวทางและแผนเผชิญเหตุและขั้นตอนการปฏิบัติงานที่หน่วยงานตนเองและสำนักงานป้องกันและบรรเทาสาธารณภัยจังหวัดกำหนดขึ้นอย่างเคร่งครัด

ขั้นตอนและกิจกรรม	บทบาทความรับผิดชอบ	ดำเนินการแล้วเสร็จ
- ติดตามสถานะภาพการกอบกู้คืนมาของทรัพยากรที่ได้รับผลกระทบ ประเมินความจำเป็นและระยะเวลาที่ต้องใช้ในการกอบกู้คืน	หัวหน้าและทีมงานบริหาร ความต่อเนื่อง	<input type="checkbox"/>
- ตรวจสอบกับหน่วยงานความพร้อมและข้อจำกัดในการจัดหาทรัพยากรที่จำเป็นต้องใช้ในการบริหารความต่อเนื่องได้แก่ <ul style="list-style-type: none"> ▪ สถานที่ปฏิบัติงานสำรอง ▪ วัสดุอุปกรณ์ที่สำคัญ ▪ เทคโนโลยีสารสนเทศและข้อมูลที่สำคัญ ▪ บุคลากรหลัก ▪ คู่ค้า/ผู้ให้บริการที่สำคัญ/ผู้มีส่วนได้ส่วนเสีย 	หัวหน้าและทีมงานบริหาร ความต่อเนื่อง <ul style="list-style-type: none"> ▪ ด้านสถานที่ ▪ ด้านวัสดุอุปกรณ์ฯ ▪ ด้านเทคโนโลยีสารสนเทศฯ ▪ ด้านบุคลากร ▪ ด้านคู่ค้าฯ 	<input type="checkbox"/> <input type="checkbox"/> <input type="checkbox"/> <input type="checkbox"/> <input type="checkbox"/>
- รายงานหัวหน้าคณะบริหารความต่อเนื่องของหน่วยงานความพร้อมข้อจำกัดและข้อเสนอแนะในการจัดหาทรัพยากรที่จำเป็นต้องใช้ในการบริหารความต่อเนื่อง	หัวหน้าทีมงานบริหารความต่อเนื่อง	<input type="checkbox"/>
- ประสานงานและดำเนินการจัดหาทรัพยากรที่จำเป็นต้องใช้ในการบริหารความต่อเนื่องได้แก่ <ul style="list-style-type: none"> ▪ สถานที่ปฏิบัติงานสำรอง ▪ วัสดุอุปกรณ์ที่สำคัญ ▪ เทคโนโลยีสารสนเทศและข้อมูลที่สำคัญ ▪ บุคลากรหลัก ▪ คู่ค้า/ผู้ให้บริการที่สำคัญ/ผู้มีส่วนได้ส่วนเสีย 	หัวหน้าและทีมงานบริหาร ความต่อเนื่อง <ul style="list-style-type: none"> ▪ ด้านสถานที่ ▪ ด้านวัสดุอุปกรณ์ฯ ▪ ด้านเทคโนโลยีสารสนเทศฯ ▪ ด้านบุคลากร ▪ ด้านคู่ค้าฯ 	<input type="checkbox"/> <input type="checkbox"/> <input type="checkbox"/> <input type="checkbox"/> <input type="checkbox"/>
- ดำเนินการกอบกู้และจัดหาข้อมูลและรายงานต่างๆที่จำเป็นต้องใช้ในการดำเนินงานและให้บริการ	หัวหน้าทีมงานบริหารความต่อเนื่อง	<input type="checkbox"/>
- ดำเนินงานและให้บริการภายใต้ทรัพยากรที่จัดหาเพื่อบริหารความต่อเนื่อง: <ul style="list-style-type: none"> ▪ สถานที่ปฏิบัติงานสำรอง ▪ วัสดุอุปกรณ์ที่สำคัญ ▪ เทคโนโลยีสารสนเทศและข้อมูลที่สำคัญ ▪ บุคลากรหลัก ▪ คู่ค้า / ผู้ให้บริการที่สำคัญ /ผู้มีส่วนได้ส่วนเสีย 	หัวหน้าและทีมงานบริหาร ความต่อเนื่อง <ul style="list-style-type: none"> ▪ ด้านสถานที่ ▪ ด้านวัสดุอุปกรณ์ฯ ▪ ด้านเทคโนโลยีสารสนเทศฯ ▪ ด้านบุคลากร ▪ ด้านคู่ค้าฯ 	<input type="checkbox"/> <input type="checkbox"/> <input type="checkbox"/> <input type="checkbox"/> <input type="checkbox"/>

ขั้นตอนและกิจกรรม	บทบาทความรับผิดชอบ	ดำเนินการแล้วเสร็จ
- แจ้งสถานการณ์และแนวทางในการบริหารความต่อเนื่องแก่หน่วยงาน / คู่ค้า/ ผู้ให้บริการ/ เกษตรกรที่ได้รับผลกระทบ	หัวหน้าและทีมงานบริหารความต่อเนื่อง	<input type="checkbox"/>
- บันทึก (Log Book) และทบทวนกิจกรรมและงานต่างๆที่ทีมงานบริหารความต่อเนื่องของฝ่ายฯ) พร้อมระบุรายละเอียดผู้ดำเนินการและเวลา) อย่างสม่ำเสมอ	ทีมงานบริหารความต่อเนื่อง	<input type="checkbox"/>
- แจ้งสรุปสถานการณ์และขั้นตอนการดำเนินการต่อไปสำหรับในวันถัดไปให้กับบุคลากรในฝ่ายฯ	หัวหน้าทีมงานบริหารความต่อเนื่อง	<input type="checkbox"/>
- รายงานความคืบหน้าให้แก่หัวหน้าคณะบริหารความต่อเนื่องของหน่วยงานตามเวลาที่ได้กำหนดไว้	หัวหน้าและทีมงานบริหารความต่อเนื่อง	<input type="checkbox"/>

การตอบสนองต่อเหตุการณ์ฉุกเฉินและกู้คืนกระบวนการปฏิบัติงาน ในระยะเวลาเกิน 7 วัน

ในการปฏิบัติการใดๆ ให้บุคลากรของฝ่ายฯ คำนึงถึงความปลอดภัยในชีวิตของตนเองและบุคลากรอื่นๆ และปฏิบัติตามแนวทางและแผนเผชิญเหตุและขั้นตอนการปฏิบัติงานที่หน่วยงานตนเองและสำนักงานป้องกันและบรรเทาสาธารณภัยจังหวัดกำหนดขึ้นอย่างเคร่งครัด

ขั้นตอนและกิจกรรม	บทบาทความรับผิดชอบ	ดำเนินการแล้วเสร็จ
- ติดตามสถานะภาพการกอบกู้คืนมาของทรัพยากรที่ได้รับผลกระทบ และประเมินความจำเป็นและระยะเวลาที่ต้องใช้ในการกอบกู้คืน	หัวหน้าและทีมงานบริหารความต่อเนื่อง	<input type="checkbox"/>
- ระบุทรัพยากรที่จำเป็นต้องใช้เพื่อดำเนินงานและให้บริการตามปกติ		<input type="checkbox"/>
- รายงานหัวหน้าคณะบริหารความต่อเนื่องของหน่วยงานสถานะภาพการกอบกู้คืนมาของทรัพยากรที่ได้รับผลกระทบและทรัพยากรที่จำเป็นต้องใช้เพื่อดำเนินงานและให้บริการตามปกติ	หัวหน้าทีมงานบริหารความต่อเนื่อง	<input type="checkbox"/>
- ประสานงานและดำเนินการจัดหาทรัพยากรที่จำเป็นต้องใช้เพื่อดำเนินงานและให้บริการตามปกติ: <ul style="list-style-type: none"> ▪ สถานที่ปฏิบัติงานสำรอง ▪ วัสดุอุปกรณ์ที่สำคัญ ▪ เทคโนโลยีสารสนเทศและข้อมูลที่สำคัญ ▪ บุคลากรหลัก ▪ คู่ค้า/ผู้ให้บริการที่สำคัญ/ผู้มีส่วนได้ส่วนเสีย 	หัวหน้าและทีมงานบริหารความต่อเนื่อง	<input type="checkbox"/>

ขั้นตอนและกิจกรรม	บทบาทความรับผิดชอบ	ดำเนินการแล้วเสร็จ
- แจกสรุปลักษณะการดำเนินงานและการเตรียมความพร้อมด้านทรัพยากรต่างๆ เพื่อดำเนินงานและให้บริการตามปกติให้กับบุคลากรในฝ่ายฯ	หัวหน้าทีมงานบริหารความต่อเนื่อง	<input type="checkbox"/>
- บันทึก (Log Book) และทบทวนกิจกรรมและงานต่างๆที่ทีมงานบริหารความต่อเนื่องของฝ่ายฯ) พร้อมระบุรายละเอียดผู้ดำเนินการและเวลา) อย่างสม่ำเสมอ	ทีมงานบริหารความต่อเนื่อง	<input type="checkbox"/>
- รายงานความคืบหน้าให้แก่หัวหน้าคณะบริหารความต่อเนื่องของหน่วยงานตามเวลาที่ได้กำหนดไว้	หัวหน้าและทีมงานบริหารความต่อเนื่อง	<input type="checkbox"/>

ภาคผนวก

ภาคผนวก 1แผนป้องกันและระงับอัคคีภัย

ภาคผนวก 2แผนป้องกันและแก้ไขภัยพิบัติกรณีเกิดอุทกภัยเพื่อรองรับเหตุการณ์

ที่อาจเกิดขึ้นในอนาคต

ภาคผนวก 3แผนป้องกันแก้ไขและสำรองฉุกเฉินด้านระบบฐานข้อมูลและสารสนเทศ

(แผนปฏิบัติการแบบ manual รวมอยู่ในแผนป้องกันแก้ไขและสำรองฉุกเฉิน

ด้านระบบฐานข้อมูลฯ)